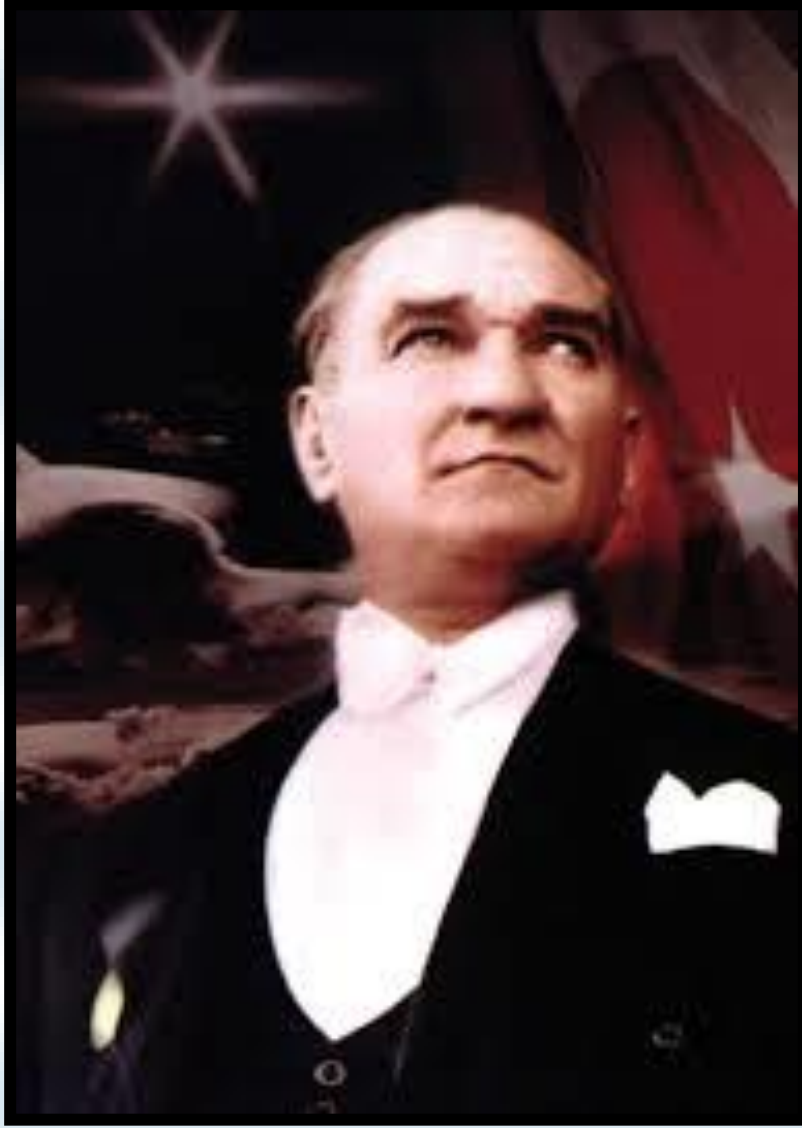


T.C  
YILDIRIM KAYMAKAMLIĐI  
FEVZİ ÇAKMAK ORTAOKULU MÜDÜRLÜĐÜ



# 2024-2028 STRATEJİK PLANI



Milli Eğitimin gayesi yalnız hükümete memur yetiştirmek değil, daha çok memlekete ahlaklı, karakterli, cumhuriyetçi, inkılâpçı, olumlu, atılgan, başladığı işleri başarabilecek kabiliyette, dürüst, düşünceli, iradeli, hayatta rastlayacağı engelleri aşmaya kudretli, karakter sahibi genç yetiştirmektir. Bunun için de öğretim programları ve sistemleri ona göre düzenlenmelidir. 1923

**Mustafa Kemal ATATÜRK**

# İSTİKLAL MARŞI



Korkma, sönmez bu şafaklarda yüzen al sancak  
Sönmeden yurdumun üstünde tüten en son ocak.  
O benim milletimin yıldızıdır parlayacak!  
O benimdir, o benim milletimindir ancak!

Çatma, kurban olayım, çehreni ey nazlı hilal!  
Kahraman ırkıma bir gül... ne bu şiddet, bu celâl?  
Sana olmaz dökülen kanlarımız sonra helâl.  
Hakkıdır, Hakk'a tapan milletimin istiklal.

Ben ezelden beridir hür yaşadım, hür yaşarım;  
Hangi çılgın bana zincir vuracakmış? Şaşarım!  
Kükremiş sel gibiyim, bendimi çiğner, aşarım.  
Yırtarım dağları, enginlere sığmam, taşarım.

Garbın âfâkını sarmışsa çelik zırhlı duvar.  
Benim iman dolu göğsüm gibi serhaddim var.  
Ulusun, korkma! Nasıl böyle bir imânı boğar,  
'Medeniyet!' dediğin tek dişi kalmış canavar?

Arkadas, yurduma alçakları uğratma sakın;  
Siper et gövdeni, dursun bu hayâsızca akın.  
Doğacaktır sana va'dettiği günler Hakk'ın,  
Kim bilir, belki yarın, belki yarından da yakın.

Bastığın yerleri 'toprak' diyerek geçme, tanı!  
Düşün altındaki binlerce kefensiz yatanı.  
Sen şehid oğlusun, incitme, yazıktır, atanı.  
Verme, dünyâları alsan da bu cennet vatanı.

Kim bu cennet vatanın uğruna olmaz ki feda?  
Şühedâ fışkıracak toprağı sıksan, şühedâ!  
Cânı, cânânı, bütün varımı alsın da Hudâ,  
Etmesin tek vatanımdan beni dünyâda cüdâ.

Rûhumun senden İlahî, şudur ancak emeli:  
Değmesin ma' bedimin göğsüne nâ-mahrem eli!  
Bu ezanlar-ki şehâdetleri dinin temeli-  
Ebedî yurdumun üstünde benim inlemeli.

O zaman vecd ile bin secde eder -varsa- taşım.  
Her cerîhamdan, İlahî, boşanıp kanlı yaşım;  
Fışkırır rûh-ı mücerred gibi yerden na'sım;  
O zaman yükselerek arşa değer belki başım!

Dalgalar sen de şafaklar gibi ey şanlı hilâl!  
Olsun artık dökülen kanlarımın hepsi helâl.  
Ebediyyen sana yok, ırkıma yok izmihlâl;  
Hakkıdır, hür yaşamış, bayrağımın hürriyet,  
Hakkıdır, Hakk'a tapan milletimin istiklâl!

**Mehmet Akif Ersoy**

**Okul/Kurum Bilgileri**

<b>İli: BURSA</b>		<b>İlçesi: YILDIRIM</b>	
<b>Adres:</b>	MİMARSİNAN MAH. GİRNE CADDESİ NO37.	<b>Coğrafi Konum (link)</b>	<a href="https://www.google.com/maps/dir//40.1886259,29.1222747/@40.1886259,29.1222747,17z?entry=ttu">https://www.google.com/maps/dir//40.1886259,29.1222747/@40.1886259,29.1222747,17z?entry=ttu</a>
<b>Telefon Numarası:</b>	0224 3660707	<b>Faks Numarası:</b>	0224 3660707
<b>e- Posta Adresi:</b>	720555@meb.k12.tr	<b>Web sayfası adresi:</b>	<a href="http://bursafevzicakmakortaokulu.meb.k12.tr/">http://bursafevzicakmakortaokulu.meb.k12.tr/</a>
<b>Kurum Kodu:</b>	720555	<b>Öğretim Şekli:</b>	İkili Eğitim

Bilim, sanayi ve teknolojik gelişmelerle baş döndürücü hızla deęişim yaşıadığımız yeni dünya düzeninde, öğrencilerimize klasik yöntemlerle bilgi aktarmaya çalışmanın yeri olmayacağını bilincindeyiz. Hedeflerimiz çerçevesinde öğrencilerimizin yeni fikirler ve düşünceler üretebilecekleri akademik çalışmalarla birlikte sosyal, kültürel ve sportif etkinliklerle sağlıklı ve üretken nesillerin yetişmesini amaç edindik. Bu çerçevede başta, kazandığımız yeni bir eğitim ve öğretim anlayışı olmak üzere insan kaynakları ve kurumsallaşma, sosyal faaliyetler, alt yapı ve toplumla kurulan sağlıklı ilişkilerle kısa vadede bizi hedeflerimize götüreceğ 2024-2028 stratejik planımızı hazırladık.

Tüm paydaşlarımızla birlikte Fevzi Çakmak Ortaokulu ailesi olarak, öğrencilerimize buldukları her ortamda farkındalık oluşturarak çevreye ışık tutabilen, yeni fikirler ve düşünceler üretebilen, özgüvenlerini kazanmış hayata hazır, hayatı aydınlatabilen ve ülkemizi daha da ileriye götüreceğ bireyler yetiştirmeyi ilke edinmiş bulunmaktayız. Bu süreçte okulun amaçları, hedefleri, hedeflere ulaşmak için gerekli stratejiler, eylem planlarımız, güçlü ve zayıf yönlerimizin göstergeleri ortaya konulmuştur. Stratejik Planımızda belirlediğimiz hedeflerimizi ne ölçüde gerçekleştirdiğimiz, plan dönemi içindeki her yılsonunda gözden geçirilecek ve gereken revizyonlar yapılacaktır.

2024-2028 Stratejik Planımızda belirtilen amaç ve hedeflere ulaşmamız, okulumuzun gelişme ve kurumsallaşma süreçlerine önemli katkılar sağlayacağına inanmaktayız. Okulumuzda hazırlanan bu planın başarıya ulaşmasında, veriye dayalı ölçme ve değerlendirme ile birlikte farkındalık ve katılım ilkesi önemli bir rol oynayacaktır. Bu nedenle çalışmanın gerçekleştirilmesinde emeği geçen stratejik planlama ekibi başta olmak üzere tüm paydaşlarımıza müteşekkirim.

Muhammet SARI

Okul Müdürü

# İÇİNDEKİLER

SUNUŞ .....	5
1. GİRİŞ VE STRATEJİK PLANIN HAZIRLIK SÜRECİ.....	8
1.1 Strateji Geliştirme Kurulu ve Stratejik Plan Ekibi.....	8
1.2 Planlama Süreci.....	9
2. DURUM ANALİZİ.....	11
2.1 Kurumsal Tarihçe.....	11
2.2 Uygulanmakta Olan Stratejik Planın Değerlendirilmesi .....	12
2.3 Mevzuat Analizi.....	13
2.4 Üst Politika Belgeleri Analizi.....	14
2.5 Faaliyet Alanları ile Ürün/Hizmetlerin Belirlenmesi.....	15
2.6 Paydaş Analizi .....	16
2.7 Kuruluş İçi Analiz .....	25
2.7.1 Teşkilat Şeması .....	25
2.7.2 İnsan Kaynakları.....	27
2.7.3 Teknolojik Düzey.....	34
2.7.4 Mali Kaynaklar.....	36
2.7.5 İstatistik Veriler .....	38
2.8 Çevre Analizi (PESTLE).....	<b>Hata! Yer işareti tanımlanmamış.</b>
2.9 Güçlü ve Zayıf Yönler ile Fırsatlar ve Tehditler (GZFT) Analizi .....	41
2.10 Tespit ve İhtiyaçların Belirlenmesi .....	45
3. GELECEĞE BAKIŞ .....	48
3.1 Misyon.....	48
3.2 Vizyon .....	48
3.3 Temel Değerler .....	49
3.4 Amaç, Hedef ve Performans Göstergesi ile Stratejiler .....	50
4. MALİYETLENDİRME.....	59
5. İZLEME VE DEĞERLENDİRME .....	61

# **1.BÖLÜM**

## **GİRİŞ VE STRATEJİK PLANIN HAZIRLIK SÜRECİ**

## 1. GİRİŞ VE STRATEJİK PLANIN HAZIRLIK SÜRECİ

### 1.1 STRATEJİ GELİŞTİRME KURULU VE STRATEJİK PLAN EKİBİ

Stratejik Planlama çalışmaları, Millî Eğitim Bakanlığı Strateji Geliştirme Başkanlığının 2022-21 Sayılı Genelgesi gereğince başlatılmıştır.

Strateji Geliştirme Kurulu: Okul müdürünün başkanlığında, bir okul müdür yardımcısı, bir öğretmen ve okul/aile birliği başkanı ile bir yönetim kurulu üyesi olmak üzere 5 kişiden oluşan üst kurul kurulur.

Stratejik Plan Ekibi: Okul müdürü tarafından görevlendirilen ve üst kurul üyesi olmayan müdür yardımcısı başkanlığında, belirlenen öğretmenler ve gönüllü velilerden oluşur.

*Tablo 1. Strateji Geliştirme Kurulu ve Stratejik Plan Ekibi Tablosu*

Strateji Geliştirme Kurulu Bilgileri		Stratejik Plan Ekibi Bilgileri	
Adı Soyadı	Ünvanı	Adı Soyadı	Ünvanı
Muhammet SARI	Okul Müdürü	Ahmet Hakan UZUN	Müdür Yardımcısı
Burak TEZEL	Müdür Yardımcısı	Emre KASIM	Matematik Öğretmeni
Resul GENCAN	Sosyal Bilgiler Öğretmeni	Muazzez Ateş ÇELİK	İngilizce Öğretmeni
M.Zeynep YERLİ	Okul Aile Birliği Başkanı	Tamer ERİM	Görsel Sanatlar Öğretmeni
Emel DEDE	Okul Aile Birliği Başkan Yrd.	Naciye AZAKLIOĞLU	Veli
		Nezaket BOLAT	Veli



## 1.2 PLANLAMA SÜRECİ

*2024-2028 dönemi stratejik plan hazırlanma süreci Strateji Geliştirme Kurulu ve Stratejik Plan Ekibi'nin oluşturulması ile başlamıştır. Ekip tarafından oluşturulan çalışma takvimi kapsamında ilk aşamada durum analizi çalışmaları yapılmış ve durum analizi aşamasında, paydaşlarımızın plan sürecine aktif katılımını sağlamak üzere paydaş anketi, toplantı ve görüşmeler yapılmıştır. Durum analizinin ardından geleceğe yönelim bölümüne geçilerek okulumuzun/kurumumuzun amaç, hedef, gösterge ve stratejileri belirlenmiştir.*

*5018 yılı Kamu Mali Yönetimi ve Kontrol Kanunu, Bakanlığımız 2022/21 sayılı genelge ile birlikte MEB 2024-2028 Stratejik Planı Hazırlık Programına dayanılarak stratejik plan hazırlanmıştır.*

# **2.BÖLÜM**

## **DURUM ANALİZİ**

## 2. DURUM ANALİZİ

Stratejik planlama sürecinin ilk adımı olan durum analizi, okulumuzun/kurumumuzun “neredeyiz?” sorusuna cevap vermektedir. Okulumuzun/kurumumuzun geleceğe yönelik amaç, hedef ve stratejiler geliştirebilmesi için öncelikle mevcut durumda hangi kaynaklara sahip olduğu ya da hangi yönlerinin eksik olduğu ayrıca, okulumuzun/kurumumuzun kontrolü dışındaki olumlu ya da olumsuz gelişmelerin neler olduğu değerlendirilmiştir. Dolayısıyla bu analiz, okulumuzun/kurumumuzun kendisini ve çevresini daha iyi tanımasına yardımcı olacak ve stratejik planın sonraki aşamalarından daha sağlıklı sonuçlar elde edilmesini sağlayacaktır.

Durum analizi bölümünde, aşağıdaki hususlarla ilgili analiz ve değerlendirmeler yapılmıştır;

- Kurumsal tarihçe
- Uygulanmakta olan planın değerlendirilmesi
- Mevzuat analizi
- Üst politika belgelerinin analizi
- Faaliyet alanları ile ürün ve hizmetlerin belirlenmesi
- Paydaş analizi
- Kuruluş içi analiz
- Dış çevre analizi (Politik, ekonomik, sosyal, teknolojik, yasal ve çevresel analiz)
- Güçlü ve zayıf yönler ile fırsatlar ve tehditler (GZFT) analizi
- Tespit ve ihtiyaçların belirlenmesi

### 2.1 KURUMSAL TARİHÇE

1982 Yılı Eylül ayında Eğitim - Öğretime açılan okulumuz, zeminle birlikte 3 katlı olup toplamda 10 derslik ve bir adet bilişim laboratuvarından oluşmaktadır. Velilerimizin ve İl Özel İdaremizin katkılarıyla, 1989 yılında okul bahçemizde 180 metrekarelik kapalı spor salonu yapılarak hizmete sunulmuştur.

Okulumuz 5500 m<sup>2</sup> lik arsa içerisine kurulmuş olup, zeminde 300 m<sup>2</sup> sine üç katlı okul binası, bahçenin 180 m<sup>2</sup> sine de kapalı spor salonu inşa edilmiştir. Böylelikle toplamda 1080 m<sup>2</sup> kapalı alana sahip olunmuştur. Daha sonraki yıllarda okul bahçemiz belediyemizce asfaltlanarak, bahçede basketbol ve voleybol sahaları için oyun alanları oluşturulmuştur. 1996-1997 Eğitim Öğretim yılında çıkarılan 8 yıllık kesintisiz kanunu ile okulumuz, ilkokuldan 8 Yıllık İlköğretime dönüştürülmüştür. 2012 yılına kadar Fevzi Çakmak İlköğretim Okulu olarak devam eden okulumuz, 2012 yılında yeni çıkarılan ve 4+4+4 olarak bilinen kanun ile ortaokula dönüştürülmüştür. Aynı yıl içerisinde okulumuzun arka bahçesinde inşa edilen yeni okul binasında, 24 derslikli Fevzi Çakmak İlkokulu açılmıştır. 2012-2013 Eğitim öğretim yılından itibaren okulumuz, Fevzi Çakmak İlkokulu ile aynı bahçede eğitim öğretime devam etmektedir.

## 2.2 UYGULANMAKTA OLAN STRATEJİK PLANIN DEĞERLENDİRİLMESİ

Uygulanmakta olan planda hedefler büyük ölçüde yakalanmış olup istenilen çizgiye en yakın seviyede ulaşılmıştır. Sapmalar ve eksiklikler belirlenip bu durumu düzeltmek için gerekli bütün iş ve işlemler ayrıca planlanmıştır. Stratejik planda önemli yer tutan mali konular gerekli titizlikle incelenmiş ve gerekli işlemler yapılmıştır.

### 2.3 MEVZUAT ANALIZI

Okulumuz, öğrencilerin ihtiyaçları ve okulun mevcut maddi imkanların göz önüne alındığı bir planda eğitim vermektedir. Milli Eğitim Bakanlığının ilgili yönetmeliklerine göre okulumuz faaliyetlerine devam etmektedir.

Okulumuzda Milli Eğitim Bakanlığının ilgili eğitim planlarında çizgileri belirlenen programla birlikte öğrencileri hayata hazırlamaya yönelik çeşitli sosyal, kültürel ve sportif hizmetler verilmektedir.

Okulumuzda verilen hizmet ve ürünlerin niteliksel ve niceliksel kalitesi Milli Eğitim Bakanlığının çizdiği plan çerçevesindedir.

## 2.4 ÜST POLİTİKA BELGELERİ ANALİZİ

Üst politika belgeleri;

- 12. Kalkınma Planı
- Cumhurbaşkanlığı Programı,
- Orta Vadeli Program,
- Cumhurbaşkanlığı Yıllık Programı,
- Millî Eğitim Bakanlığı Stratejik Planı,
- İl Millî Eğitim Müdürlüğü Stratejik Planı,
- İlçe Millî Eğitim Müdürlüğü Stratejik Planı

*Tablo 2. Üst Politika Belgeleri Analizi Tablosu*

Üst Politika Belgesi	İlgili Bölüm/Referans	Verilen Görevler/İhtiyaçlar
-	-	-
-	-	-
-	-	-

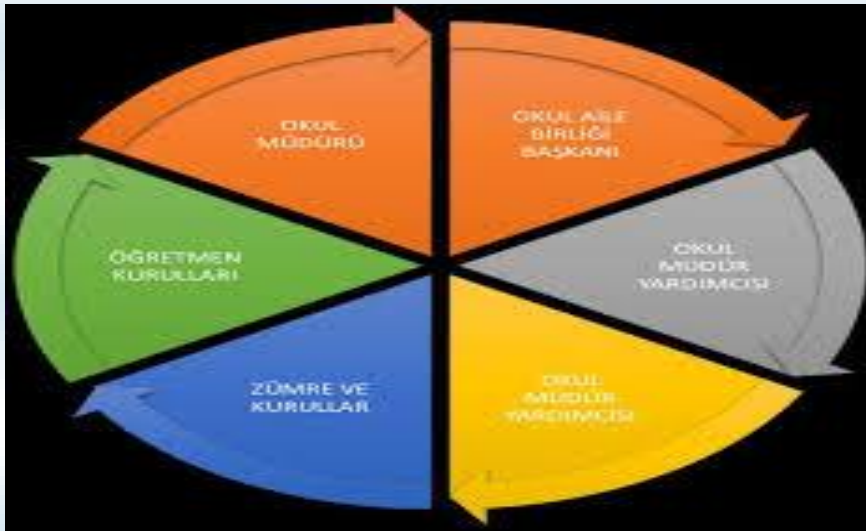
## 2.5 Faaliyet Alanları ile Ürün/Hizmetlerin Belirlenmesi

*Tablo 3. Faaliyet Alanlar/Ürün ve Hizmetler Tablosu*

<b>Faaliyet Alanı</b>	<b>Ürün/Hizmetler</b>
<b>Öğretim-eğitim faaliyetleri</b>	<b>Öğrenci İşleri</b> Kayıt-nakil işleri Devam-devamsızlık Sınıf geçme Sınav hizmetleri
<b>Rehberlik faaliyetleri</b>	Öğrencilere rehberlik yapmak Velilere rehberlik etmek Rehberlik faaliyetlerini yürütmek
<b>Sosyal faaliyetler</b>	Gezi tanıtım günleri yapmak
<b>Sportif faaliyetler</b>	Farklı branşlarda okul takımları oluşturup yarışmalara katılmak
<b>Kültürel ve sanatsal faaliyetler</b>	Yazar buluşmaları ,sergi düzenlemek, il veya ilçe çapında düzenlenen yarışmalara hazırlık
<b>Okul aile birliği faaliyetleri</b>	Kermes düzenlemek
<b>Öğrencilere yönelik faaliyetler</b>	Bilgi yarışmaları düzenlemek
<b>Ölçme değerlendirme faaliyetleri</b>	Ortak yazılı sınavları yapmak
<b>Ders dışı faaliyetler</b>	Steam öğrenci atölyeleri, deneyap sınavları, yetenek kurslarının sürdürülmesi

## 2.6 Paydaş Analizi

Kurumumuzun temel paydaşları öğrenci, veli ve öğretmen olmakla birlikte eğitimin dışsal etkisi nedeniyle okul çevresinde etkileşim içinde olunan geniş bir paydaş kitlesi bulunmaktadır. Paydaşlarımızın görüşleri anket, toplantı, elektronik ortamda iletilen önerilerde dâhil olmak üzere çeşitli yöntemlerle sürekli olarak alınmaktadır.



### İç paydaşlar

1. Okul müdürü
2. Okul müdür yardımcıları
3. Öğretmenler
4. Öğrenciler
5. Yardımcı personel



6. Memurlar
7. Okul aile birliđi üyeleri

#### Dış Paydaşlar

1. İlçe milli eğitim müdürlüğü
2. İl milli eğitim müdürlüğü
3. Valilik
4. Veliler
5. Muhtarlık

Paydaş anketlerine ilişkin ortaya çıkan temel sonuçlar şu şekildedir:

<b>Anket sonuçları aşağıdaki şekilde puanlanmıştır.</b>		
5	Kesinlikle Katılıyorum	4-4,99
4	Katılıyorum	3-3,99
3	Kararsızım	2-2,99
2	Katılmıyorum	1-1,99
1	Kesinlikle Katılıyorum	0-0,99

Anket analizi yapılırken "kesinlikle katılmıyorum" seçeneğine 1, " katılmıyorum " seçeneğine 2, "kararsızım" seçeneğine 3, "katılıyorum" seçeneğine 4, kesinlikle katılıyorum seçeneğine 5 puan verilerek anket sonucu tespit edilmiştir. Daha sonra maddeler tek tek incelenmiş ve madde başına toplanan puanlar anketi gerçekleştiren öğretmen sayısına bölünerek genel ortalama hesaplanmıştır. Bu bağlamda 0-0,99 "katılmıyorum", 1-1,99 "kısmen katılıyorum" 2-2,99 "kararsızım", 3-3,99 "katılıyorum", 4-4,99 "kesinlikle katılıyorum" şeklinde yorumlanmıştır.

### Öğrenci Anketi Sonuçları:

NO	ÖĞRENCİLER İÇİN KONU BAŞLIKLARI	Cevaplayan öğrenci sayısı	Ortalama	Sonuç
1	Okulda kendimi güvende hissediyorum	260	2,62963	Kararsızım
2	Okul temiz ve hijyeniktir	260	2	Kararsızım
3	Okulun fiziki koşulları yeterlidir.	260	3,185185	Katılıyorum
4	Okul, yeni kabul edilen çocuklara uygun desteği sağlar	260	3,407407	Katılıyorum
5	Farklı kültürlerden gelen öğrencilerin bu okulda memnuniyetle karşılanacağını düşünüyorum	260	2,962963	Kararsızım
6	Öğretmenlerime ihtiyaç duyduğumda kolaylıkla görüşebilirim	260	4,148148	Kesinlikle katılıyorum
7	Okul müdürüne ihtiyaç duyduğumda kolaylıkla görüşebilirim.	260	2,518519	Kararsızım
8	Okul rehberlik servisinden ihtiyaçlarım doğrultusunda faydalanabiliyorum	260	3,62963	Katılıyorum
9	Okul kişisel hedefler belirlememde ve bu hedeflere ulaşmamda yeterli rehberlik ediyor	260	3,259259	Katılıyorum
10	Okulumda yer almama için birçok fırsat var	260	3	Katılıyorum
11	Okul bana yeterli ders dışı etkinlik olanakları sunuyor	260	2,222222	Kararsızım
12	Okul kulüpleri amacına uygun şekilde gelişimime katkı sağlıyor	260	2,888889	Kararsızım
13	Öğretmenlerim sınıfta adil kurallara sahipler ve tarafsızlar	260	3,592593	Katılıyorum

14	Öğretmenlerim beni daha iyi performans göstermem için teşvik ediyor.	260	3,740741	Katılıyorum
15	Öğretmenlerim derslerin işlenişinde farklı ve ilgi çekici yöntemler kullanır	260	3,296296	Katılıyorum
16	Sınav ve ödevlerin beni değerlendirmek için adil ve yeterli olduğunu düşünüyorum	260	3,037037	Katılıyorum
17	Okulda düzenlenen sanatsal ve kültürel faaliyetler yeterlidir	260	2,333333	Kararsızım
18	Okulda öğrencilerin görüşleri dikkate alınır	260	2,296296	Kararsızım
19	Okul kantininde yeterli ve sağlıklı yiyecekler var	260	2,666667	Kararsızım
20	DYK'leri yeterli buluyorum	260	2,37037	Kararsızım

### Öğretmen Anketi Sonuçları:

<b>N O</b>	<b>ÖĞRETMENLER İÇİN KONU BAŞLIKLARI</b>	<b>Cevapla r</b>	<b>Ortalama</b>	<b>Sonuç</b>
<b>1</b>	Okulun misyonu ve vizyonunu tam olarak anlıyorum	41	3,2272 73	Katılıyor um
<b>2</b>	Okulda eğitim ve yönetim kalitesi sürekli olarak gelişiyor	41	3	Katılıyor um
<b>3</b>	Okul temiz ve hijyeniktir	41	2,1363 64	Kararsız m
<b>4</b>	Okul, öğrencilerin ve personelin güvenliğini sağlamak için uygun güvenlik önlemlerini alır	41	2,5909 09	Kararsız m
<b>5</b>	Okul, yeni kabul edilen öğrencilere uygun desteği sağlar	41	3,5454 55	Katılıyor um
<b>6</b>	Okulumuz mesleki yeterliliğini geliştirmek için eğitim fırsatları sunuyor	41	2,6818 18	Kararsız m
<b>7</b>	Okul yönetimimiz öğretmenleri etkin bir şekilde yönlendirir.	41	3,2272 73	Katılıyor um
<b>8</b>	Okulumuz, öğrencilerin öğrenme ilgisini uyandıracak bir öğrenme ortamı oluşturmuştur.	41	2,8636 36	Kararsız m
<b>9</b>	Etkili bir öğretmen olmak için ihtiyaç duyduğum kaynaklara erişimim var	41	3,2727 27	Katılıyor um
<b>10</b>	Bana sunulan kaynakları kullanmak için gerekli eğitime sahiptir.	41	4,1818 18	Katılıyor um
<b>11</b>	Okulumuzun, farklı ihtiyaçları olan öğrencileri desteklemek için etkin bir politikası var	41	2,8181 82	Kararsız m

<b>12</b>	Okulumuz müfredat uygulamasını etkin bir şekilde izler.	41	4,0909	Kesinlikl e Katılıyor um
<b>13</b>	Okulumuz, velilere uygun etkinlikler düzenlemektedir.	41	2,9545	Kararsız m
<b>14</b>	Diğer öğretmenlerle iş birliği yaparım	41	4,5	Kesinlikl e Katılıyor um
<b>15</b>	Okul personeli arasında dostane bir ilişki sürdürür	41	3,9545	Katılıyor um
<b>16</b>	Takım ruhumuz ve moralimiz yüksek	41	3,4090	Katılıyor um
<b>17</b>	Okulumuza aidiyet hissediyorum.	41	3,3636	Katılıyor um

### Veli Anketi Sonuçları:

<b>N O</b>	<b>VELİLER İÇİN KONU BAŞLIKLARI</b>	<b>Cevaplayan öğrenci sayısı</b>	<b>Ortalama</b>	<b>Sonuç</b>
<b>1</b>	Okulun Misyonu Ve Vizyonunu Tam Olarak Anlıyorum	240	3,47826 1	Katılıyorm
<b>2</b>	Okulda Eğitim Ve Yönetim Kalitesi Sürekli Olarak Gelişiyor	240	3,13043 5	Katılıyorm
<b>3</b>	Okul Temiz Ve Hijyeniktir	240	2,04347 8	Kararsızım
<b>4</b>	Okul, öğrencilerin ve personelin güvenliğini sağlamak için uygun güvenlik önlemleri alır.	240	2,65217 4	Kararsızım
<b>5</b>	Okul, yeni kabul edilen öğrencilere uygun desteği sağlar	240	3,39130 4	Katılıyorm
<b>6</b>	Okul, çocuğumun olan ilgisini geliştirmesine yardımcı olabilir.	240	3,86956 5	Katılıyorm
<b>7</b>	Okul çocuğumun öğrenme ilgisini güçlendiriyor.	240	3,95652 2	Katılıyorm
<b>8</b>	Okul çocuğumun ahlaki gelişimini teşvik edebilir.	240	3,56521 7	Katılıyorm
<b>9</b>	Okulda kullanılan değerlendirme yöntemleri çocuğumun gelişimini tüm yönleriyle anlamama yardımcı oluyor.	240	3,52173 9	Katılıyorm

<b>10</b>	Okul, çocuğumun öğrenme performansını ve gelişimi hakkında beni iyi bilgilendiriyor.	240	3,69565 2	Katılıyorum
<b>11</b>	Okul çocuğuma duygusal rahatsızlık ve öğrenme güçlükleri ile karşılaştığında yeterli desteği ve rehberlik sağlar.	240	3,26087	Katılıyorum
<b>12</b>	Öğretmenlerin benimle iletişim kurma yöntemlerinden memnunum.	240	4,21739 1	Kesinlikle Katılıyorum
<b>13</b>	Herhangi bir problem durumunda müdür endişelerime cevap veriyor.	240	3,04347 8	Katılıyorum
<b>14</b>	Okulda , velilerin ihtiyaçlarına uygun eğitim faaliyetleri düzenlenir.	240	2,39130 4	Kararsızım
<b>15</b>	Okul, çocukların gelişimini desteklemek için velilerle iyi bir ilişki kurar.	240	3,52173 9	Katılıyorum
<b>16</b>	Okul,aktif veli katılımını teşvik eder.	240	3,65217 4	Katılıyorum
<b>17</b>	Okulun veli etkinliklerine aktif olarak katılıyorum.	240	3,34782 6	Katılıyorum
<b>18</b>	Bir veli olarak okula aidiyet hissediyorum.	240	3,56521 7	Katılıyorum
<b>19</b>	Çocuğumun ev ödevlerini tamamlamasını sağlarım.	240	4,47826 1	Kesinlikle Katılıyorum
<b>20</b>	Çocuğumu okumaya teşvik ederim.	240	4,73913	Kesinlikle Katılıyorum
<b>21</b>	Çocuğumun her gün okula gitmesini sağlarım	240	4,86956 5	Kesinlikle Katılıyorum

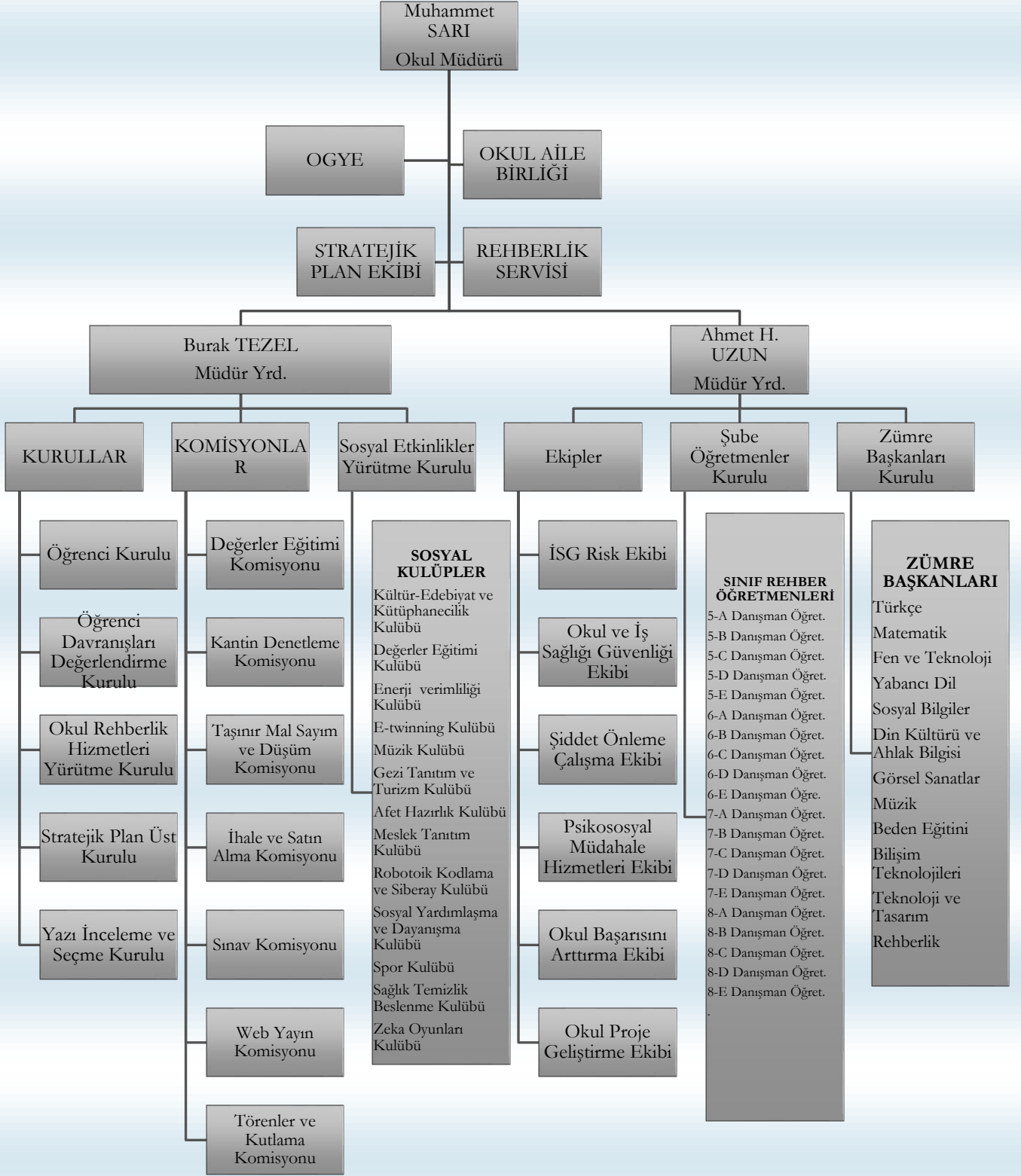


22	Çocuğumun eğitiminde aktif bir ortağım	240	4,826087	Kesinlikle Katılıyorum
----	--	-----	----------	------------------------

## 7 KURULUŞ İÇİ ANALİZ

Bu bölümde; teşkilat yapısı, insan kaynaklarının yetkinlik düzeyi, kurum kültürü, teknoloji ve bilişim altyapısı, fiziki ve mali kaynaklara ilişkin analizlere yer verilmiştir.

### 2.7.1 TEŞKILAT ŞEMASI



## 2.7.2 İnsan Kaynakları

Bu bölümde; okulumuz personeline ilişkin nicel veriler ile personelin sahip olduğu niteliklerin analizi yapılmıştır.

*Tablo 5. Çalışanların Görev Dağılımı*

Çalışanın Ünvanı	Görevleri
Okul/Kurum Müdürü	<ol style="list-style-type: none"><li>1. Ders okutur.</li><li>2. Kanun, tüzük, yönetmelik, yönerge, program ve emirlere uygun olarak görevlerini yürütür.</li><li>3. Okulu düzene koyar.</li><li>4. Denetler.</li><li>5. Okulun amaçlarına uygun olarak yönetilmesinden, değerlendirilmesinden ve geliştirmesinden sorumludur.</li></ol> <p>Okul müdürü, görev tanımında belirtilen diğer görevleri de yapar.</p>
Müdür Yardımcısı	<ol style="list-style-type: none"><li>1. Ders okutur</li><li>2. Müdürün olmadığı zamanlarda müdüre vekâlet eder.</li></ol>

	<ol style="list-style-type: none"><li>3. Okulun her türlü eğitim-öğretim, yönetim, öğrenci, personel, tahakkuk, ayniyat, yazışma, sosyal etkinlikler, yatılılık, bursluluk, güvenlik, beslenme, bakım, nöbet, koruma, temizlik, düzen, halkla ilişkiler gibi işleriyle ilgili olarak okul müdürü tarafından verilen görevleri yapar</li><li>4. Gelen ve giden yazılarla ilgili dosya ve defterleri tutar, yazılanların asıl veya örneklerini dosyalar ve saklar, gerekenlere cevap hazırlarlar.</li><li>5. Öğretmenlerin ve hizmetlilerin özlük dosyalarını tutar ve bunlarla ilgili değişiklikleri günü gününe işlerler.</li><li>6. Arşiv işlerini düzenlerler.</li><li>7. Müdürün vereceği hizmete yönelik diğer görevleri de yaparlar.</li></ol> <p>Müdür yardımcıları, görev tanımında belirtilen diğer görevleri de yapar.</p>
Öğretmenler	<ol style="list-style-type: none"><li>1. Öğretmenler, kendilerine verilen sınıfın veya şubenin derslerini, programda belirtilen esaslara göre plânlamak, okutmak, bunlarla ilgili uygulama ve deneyleri yapmak, ders dışında okulun eğitim-öğretim ve yönetim işlerine etkin bir biçimde katılmak ve bu konularda kanun, yönetmelik ve emirlerde belirtilen görevleri yerine getirmekle yükümlüdürler.</li><li>2. Sınıf öğretmenleri, okuttukları sınıfı bir üst sınıfta da okuturlar.</li><li>3. İlköğretim okullarının 4 üncü ve 5 inci sınıflarında özel bilgi, beceri ve yetenek isteyen; beden eğitimi, müzik, görsel sanatlar, din kültürü ve ahlâk bilgisi,</li></ol>

	<p>yabancı dil ve bilgisayar dersleri branş öğretmenlerince okutulur.</p> <ol style="list-style-type: none"><li>4. Derslerini branş öğretmeni okutan sınıf öğretmeni, bu ders saatlerinde yönetimce verilen eğitim-öğretim görevlerini yapar.</li><li>5. Okulun bina ve tesisleri ile öğrenci mevcudu, yatılı-gündüzlü, normal veya ikili öğretim gibi durumları göz önünde bulundurularak okul müdürlüğünce düzenlenen nöbet çizelgesine göre öğretmenlerin, normal öğretim yapan okullarda gün süresince, ikili öğretim yapan okullarda ise kendi devresinde nöbet tutmaları sağlanır.</li><li>6. Yönetici ve öğretmenler; Resmî Gazete, Tebliğler Dergisi, genelge ve duyurulardan elektronik ortamda yayımlananları Bakanlığın web sayfasından takip eder.</li><li>7. Elektronik ortamda yayımlanmayanları ise okur, ilgili yeri imzalar ve uygularlar.</li><li>8. Öğretmenler dersleri ile ilgili araç-gereç, laboratuar ve işliklerdeki eşyayı, okul kütüphanesindeki kitapları korur ve iyi kullanılmasını sağlarlar.</li></ol>
Yardımcı Hizmetler Personeli	<ol style="list-style-type: none"><li>1. Yardımcı hizmetler sınıfı personeli, okul yönetimince yapılacak plânlama ve iş bölümüne göre her türlü yazı ve dosyayı dağıtmak ve toplamak,</li><li>2. Başvuru sahiplerini karşılamak ve yol göstermek,</li><li>3. Hizmet yerlerini temizlemek,</li><li>4. Aydınlatmak ve ısıtma yerlerinde çalışmak,</li><li>5. Nöbet tutmak,</li></ol>

6. Okula getirilen ve çıkarılan her türlü araç-gereç ve malzeme ile eşyayı taşıma ve yerleştirme işlerini yapmakla yükümlüdürler.

Bu görevlerini yaparken okul yöneticilerine ve nöbetçi öğretmene karşı sorumludurlar.

**Tablo 6. İdari Personelin Hizmet Süresine İlişkin Bilgiler**

<b>Hizmet Süreleri</b>	<b>2024 Yıl İtibarıyla</b>	
	<b>Kişi Sayısı</b>	<b>%</b>
1-4Yıl	2	100
5-6Yıl		
7-10Yıl		
10.....Üzeri		

**Tablo 7. Öğretmenlerin Hizmet Süreleri (Yıl İtibarıyla)**

<b>Hizmet Süreleri</b>	<b>Kadın</b>	<b>Erkek</b>	<b>Toplam Kişi Sayısı</b>
1-3Yıl	2	-	2
4-6Yıl	1	1	2
7-10Yıl	6	-	6
11-15Yıl	7	3	10
16-20	3	2	5
20 ve üzeri	4	4	8

**Tablo 8. Kurumdaki Mevcut Hizmetli/ Memur Sayısı**

	<b>Görevi</b>	<b>Erkek</b>	<b>Kadın</b>	<b>Eğitim Durumu</b>	<b>Hizmet Yılı</b>	<b>Toplam</b>
<b>1</b>	Memur	1	-	Lisans	3	1
<b>2</b>	Hizmetli	-	2	İlkokul terk	1	2
				İlkokul	1	



**Tablo 9. Okul/kurum Rehberlik Hizmetleri**

Mevcut Kapasite				Mevcut Kapasite Kullanımı ve Performans					
Psikolojik Danışman Norm Sayısı	Görev Yapan Psikolojik Danışman Sayısı	İhtiyaç Duyulan Psikolojik Danışman Sayısı	Görüşme Odası Sayısı	Danışmanlık Hizmeti Alan			Rehberlik Hizmetleri ile İlgili Düzenlenen Eğitim / Paylaşım Toplantısı vb. Faaliyet Sayısı		
				Öğrenci Sayısı	Öğretmen Sayısı	Veli Sayısı	Öğretmenlere Yönelik	Öğrencilere Yönelik	Velilere Yönelik
2	1	2	1	201	-	100	3	9	9

### 2.7.3 Teknolojik Düzey

Okulumuzun teknolojik altyapısı ve teknolojiyi kullanabilme düzeyine ilişkin analizi yapılmıştır.

**Tablo10.** Teknolojik Araç-Gereç Durumu

Araç-Gereçler	Mevcut	İhtiyaç
Bilgisayar	21	0
Yazıcı	5	1
Tarayıcı	0	1
Fotokopi Makinası	2	1
Projeksiyon	0	0
İnternet bağlantısı	48 mh	-
Fen Laboratuvarı	-	1
Bilgisayar Lab.	1	0
Fax	1	0
Fotoğraf makinesi	0	1
Kamera	16	0
Okul İnternet sitesi	1	0

**Tablo11.Fiziki Mekân Durumu**

<b>Fiziki Mekân</b>	<b>Var</b>	<b>Yok</b>	<b>Adedi</b>	<b>İhtiyaç</b>
Öğretmen Çalışma Odası	X		1	
Ekipman Odası		X		1
Kütüphane	X		1	
Rehberlik Servisi	X		1	1
Resim Odası		X		1
Müzik Odası		X		1
Çok Amaçlı Salon		X		1
Teknoloji ve Tasarım İşliği		X		1
Bilgisayar laboratuvarı	X		1	
Yemekhane		X		1
Spor Salonu	X			1
Otopark		X		1
Spor Alanları	X		1	
Kantin		X		1
Fen Bilgisi Laboratuvarı		X		1
Arşiv		X		1
Memur Odası	X		1	
Mutfak	X		1	
Hizmetli Odası		X		1
Bekçi Kulübesi	X		1	
Spor Odası		X		1

## 2.7.4 Mali Kaynaklar

Okul/Kurumun mali kaynak analizi ařađıda belirtilmiřtir.

*Tablo 12. Kaynak Tablosu*

Kaynaklar	2023	2024	2025	2026	2027	2028
Genel Bütçe	0	0	0	0	0	0
Okul Aile Birliđi	10.000	12.000	12.500	13.000	15.000	62.500
Özel İdare	0	0	0	0	0	0
Kira Gelirleri	0	0	0	0	0	0
Döner Sermaye	0	0	0	0	0	0
Dıř Kaynak / Projeler	0	0	0	0	0	0
Diđer	0	0	0	0	0	0
TOPLAM	10.000	12.000	12.500	13.000	15.000	62.500

**Tablo 13. Gelir-Gider Tablosu**

<b>YILLAR</b>	<b>2021</b>		<b>2022</b>		<b>2023</b>	
<b>HARCAMA KALEMLERİ</b>	<b>GELİR</b>	<b>GİDER</b>	<b>GELİR</b>	<b>GİDER</b>	<b>GELİR</b>	<b>GİDER</b>
Temizlik	0	899,75				
Küçük Onarım	0	0		11.658,00		29.146,72
Bilgisayar Harcamaları	0	0				10.514,53
Büro Makinaları Harcamaları	0	2.953,54		13.567,87		4.862,94
Telefon	0	0				
Sosyal Faaliyetler	39.912,83	0	41.518,50	9.000,00	101.571,25	
Kırtasiye	0	0				3.731,60
<b>GENEL TOPLAM</b>	<b>39.912,83</b>	<b>3853,29</b>	<b>41.518,50</b>	<b>34.225,87</b>	<b>101.571,25</b>	<b>48.255,79</b>

## 2.7.5 İstatistik Veriler

ÖĞRETMEN	ÖĞRENCİ		OKUL	
Toplam öğretmen sayısı	Öğrenci sayısı		Toplam öğrenci sayısı	Öğretmen başına düşen öğrenci sayısı
	Kız	Erkek		
33	255	299	554	16,78

Yıllara Göre Ortalama Sınıf Mevcutları			Yıllara Göre Öğretmen Başına Düşen Öğrenci Sayısı		
2021	2022	2023	2021	2022	2023
549	571	554	16,63	17,30	16,78

Öğrencilerin Ortaöğretime Geçiş Sınavlarındaki Başarılarına İlişkin Bilgiler						
	2021 LGS		2022 LGS		2023 LGS	
	Kız	Erkek	Kız	Erkek	Kız	Erkek
Öğrenci Sayısı	61	66	51	64	52	72
Sınava Giren Toplam Öğrenci Sayısı	117		115		124	

( Kız +Erkek )			
Kazanan öğrenci sayısı	9	1	10
Genel Başarı Oranı ( % )	7,6	0,8	8

Sınıf Tekrarı Yapan Öğrenci Sayısı		
Öğretim Yılı	Toplam Öğrenci Sayısı	Sınıf Tekrarı Yapan Öğrenci Sayısı
2021-2022	550	32
2022 - 2023	520	30
2023-2024	548	-

## 2.8 Çevre Analizi (PESTLE)

Çevre analiziyle okul/kurum üzerinde etkili olan veya olabilecek politik, ekonomik, sosyo-kültürel, teknolojik, yasal çevresel dış etkenlerin tespit edilmesi amaçlanmıştır.

*Tablo 14 PESTLE Analiz Tablosu*

<b>Politik-Yasal etkenler</b>	<b>Ekonomik etkenler</b>
<ul style="list-style-type: none"><li>• Kalkınma Planı ve Orta Vadeli Program,</li><li>• Bakanlık, il ve ilçe stratejik planlarının incelenmesi,</li><li>• Yasal yükümlülüklerin belirlenmesi,</li><li>• Oluşturulması gereken kurul ve komisyonlar,</li><li>• Okul/kurum çevresindeki politik durum.</li></ul>	<ul style="list-style-type: none"><li>• Okul/kurumun bulunduğu çevrenin genel gelir durumu,</li><li>• İş kapasitesi,</li><li>• Okul/kurumun gelirini arttırıcı unsurlar,</li><li>• Okul/kurumun giderlerini arttıran unsurlar,</li><li>• Tasarruflama imkânları,</li><li>• İşsizlik durumu,</li><li>• Mal-ürün ve hizmet satın alma imkânları,</li><li>• Kullanılabilir bütçe</li></ul>
<b>Sosyo kültürel etkenler</b>	<b>Teknolojik etkenler</b>
<ul style="list-style-type: none"><li>• Kariyer beklentileri,</li><li>• Ailelerin ve öğrencilerin bilinçlenmeleri,</li><li>• Aile yapısındaki değişimler (geniş aileden çekirdek aileye geçiş, erken yaşta evlenme vs.),</li><li>• Nüfus artışı,</li><li>• Göç,</li></ul>	<ul style="list-style-type: none"><li>• Okul/kurumun teknoloji kullanım durumu</li><li>• e- Devlet uygulamaları,</li><li>• Dijital Platformlar üzerinden uzaktan eğitim imkânları,</li><li>• Okul/kurumun sahip olmadığı teknolojik araçlar</li></ul>



- Nüfusun yaş gruplarına göre dağılımı,
- Hayat beklentilerindeki değişimler (Hızlı para kazanma hırsları, lüks yaşamadüşkünlük, kırsal alandaki kentsel yaşam),
- Beslenme alışkanlıkları,
- Değerler, meslek etik kuralları vb.

- Personelin ve öğrencilerin teknoloji kullanım kapasiteleri,
- Personelin ve öğrencilerin sahip olduğu teknolojik araçlar,
- Teknoloji alanındaki gelişmeler
- Teknolojinin eğitimde kullanımı

### Çevresel Etkenler

- Havaya su kirlenmesi,
- Toprak yapısı,
- Bitki örtüsü,
- Doğal kaynakların korunması için yapılan çalışmalar,
- Çevrede yoğunluk gösteren hastalıklar,
- Doğal afetler (deprem kuşağında bulunma, Covid19, kene vakaları vb.)

## 2.9 GÜÇLÜ VE ZAYIF YÖNLER İLE FIRSATLAR VE TEHDİTLER (GZFT) ANALİZİ

Okul/kurumun güçlü ve zayıf yönleri ile okul/kurum dışında oluşabilecek fırsatlar ve tehditler belirlenmiştir.

### GZFT (Güçlü, Zayıf, Fırsat, Tehdit) Analizi

Okulumuzun temel istatistiklerinde verilen okul künyesi, çalışan bilgileri, bina bilgileri, teknolojik kaynak bilgileri ve gelir gider bilgileri ile paydaş anketleri sonucunda ortaya çıkan sorun ve gelişime açık alanlar iç ve dış faktör olarak değerlendirilerek GZFT tablosunda belirtilmiştir. Dolayısıyla olguyu belirten istatistikler ile algıyı ölçen anketlerden çıkan sonuçlar tek bir analizde birleştirilmiştir.

Kurumun güçlü ve zayıf yönleri donanım, malzeme, çalışan, iş yapma becerisi, kurumsal iletişim gibi çok çeşitli alanlarda kendisinden kaynaklı olan güçlülükleri ve zayıflıkları ifade etmektedir ve ayırmda temel olarak okul müdürü/müdürlüğü kapsamında bakılarak iç faktör ve dış faktör ayrımı yapılmıştır.

#### İçsel Faktörler

#### Güçlü Yönler

Öğrenciler	Kız çocuklarının okula gönderim oranının yüksek olması, servisle gelen öğrenci sayısının olmaması
Çalışanlar	Destek personelinin ikametgahlarının yakın olması ve uyumlu çalışmaları, yönetici ve öğretmenlerin öğrencilerin kişisel gelişimi için çaba ve özveri göstermeleri
Veliler	Ev hanımı sayısı fazla olmasından dolayı acil durumlarda velilere ulaşma konusunda sıkıntı yaşanmaması
Bina ve Yerleşke	Binanın büyük olması ve farklı amaçlar için kullanılabilir alanının çok olması, çok amaçlı salon olması
Donanım	Projeksiyon ve akıllı tahta hariç diğer donanımların yeterli olması
Bütçe	Sınırlı kaynaklardan oluşan bütçenin etkili ve verimli kullanılması
Yönetim Süreçleri	İdari personelin işbirlikçi ve uyumlu çalışmaları, alınacak kararlarda tüm paydaşların fikrinin alınması
İletişim Süreçleri	Telefon ,e-mail ve yazışmalarla hızlı bir ağın aktif olması
vb	

#### Zayıf Yönler

Öğrenciler	Parçalanmış aile yapısında öğrencilerin fazla olması, okul dışı sosyal ve kültürel etkinlik yapılacak alanın az olması
Çalışanlar	İki okulun bir arada olması kaynaklı güçlükler

Veliler	Veli ilgisinin az olması
Bina ve Yerleşke	Binanın küçük olmasından dolayı yeni bir sınıf açamama ya da öğrencilerin faydasına bir yer bulduramama
Donanım	Teknolojik ve sosyal etkinlik ürünlerinin (sosyal etkinlik alan malzemeleri) yeterli sayıda olmaması
Bütçe	Okul bütçesi sadece temel ihtiyaçlar karşılanması için harcandığından sosyal etkinlikler için yeterli bütçenin olmaması
Yönetim Süreçleri	Personelle zaman zaman yaşanabilen eşgüdüm problemi
İletişim Süreçleri	Resmi yazıların takibi ve öğretmenler kurullarında alınan kararların yerine getirilmesinde yaşanan eksiklikler
vb	

## Dışsal Faktörler

### Fırsatlar

Politik	2023 vizyon belgesinin rehber olması
Ekonomik	Ailelerin desteği
Sosyolojik	Farklı sosyo-kültürel yapıda olan veliler arası kültür etkileşimi
Teknolojik	Fatih projesi alt yapısının kurulmuş olması
Mevzuat-Yasal	2023 vizyon belgesi doğrultusunda yapılacak çalışmaların öncülük etmesi
Ekolojik	Merkeze yakın olması

## Tehditler

Politik	2023 vizyon belgesinin hedeflerine ulaşılamama riski
Ekonomik	Sosyal ve kültürel etkinliklere bütçe ayırlamaması
Sosyolojik	Zaman zaman sosyo-kültürel çatışmaların olması
Teknolojik	Bilgisayar yetersizliği, kütüphane ve laboratuvar eksikliği, derslik yetersizliği
Mevzuat-Yasal	Yasal anlamda yapılacak değişikliklerin oluşturabileceği olumsuzluklar
Ekolojik	

## 2.10 TESPİT VE İHTİYAÇLARIN BELİRLENMESİ

Okulumuzun mevcut binası kurum standartlarının altında olması sebebiyle ikili eğitim vermektedir. Bu durum sınıf mevcutlarında fazlalığa sebebiyet vermektedir. Bu olumsuzluğa sınıf boyutlarının yetersizliği eklenince durum daha kötü bir hal almaktadır.

Okulumuz Fevzi Çakmak İlkokulu ile aynı bahçeyi paylaşmak zorunda olduğundan iki okul arasında gerek ders saatlerinde, gerek ders dışı saatlerde çeşitli aksaklıklar yaşanmaktadır. Bu durumun önüne geçmek için ilkokul binasına ait daha büyük bir bahçe yapılması elzemdir.

Okulumuza yukarıda belirtilen ihtiyaçlar çerçevesinde çok amaçlı salon bulunması şarttır.

Her şeye rağmen bu olumsuz durumlarda okul yönetimi olarak elimizden gelen her türlü özveriye gerçekleştirerek öğrencilerimize kaliteli bir eğitim sunmak misyonunu üstlenmiş bulunmaktayız.

## Gelişim ve Sorun Alanları

Gelişim ve sorun alanları analizi ile GZFT analizi sonucunda ortaya çıkan sonuçların planın geleceğe yönelim bölümü ile ilişkilendirilmesi ve buradan hareketle hedef, gösterge ve eylemlerin belirlenmesi sağlanmaktadır.

Gelişim ve sorun alanları ayrımında eğitim ve öğretim faaliyetlerine ilişkin üç temel tema olan Eğitime Erişim, Eğitimde Kalite ve kurumsal Kapasite kullanılmıştır. Eğitime erişim, öğrencinin eğitim faaliyetine erişmesi ve tamamlamasına ilişkin süreçleri; Eğitimde kalite, öğrencinin akademik başarısı, sosyal ve bilişsel gelişimi ve istihdamı da dâhil olmak üzere eğitim ve öğretim sürecinin hayata hazırlama evresini; Kurumsal kapasite ise kurumsal yapı, kurum kültürü, donanım, bina gibi eğitim ve öğretim sürecine destek mahiyetinde olan kapasiteyi belirtmektedir.

Eğitime Erişim	Eğitimde Kalite	Kurumsal Kapasite
Okullaşma Oranı	Akademik Başarı	Kurumsal İletişim
Okula Devam/ Devamsızlık	Sosyal, Kültürel ve Fiziksel Gelişim	Kurumsal Yönetim
Okula Uyum, Oryantasyon	Sınıf Tekrarı	Bina ve Yerleşke
Özel Eğitime İhtiyaç Duyan Bireyler	İstihdam Edilebilirlik ve Yönlendirme	Donanım, Taşıma ve Servis
Yabancı Öğrenciler	Öğretim Yöntemleri	Temizlik, Hijyen
Hayatboyu Öğrenme	Ders araç gereçleri	İş Güvenliği, Okul Güvenliği

Gelişim ve sorun alanlarına ilişkin GZFT analizinden yola çıkılarak saptamalar yapılırken yukarıdaki tabloda yer alan ayrımında belirtilen temel sorun alanlarına dikkat edilmesi gerekmektedir.

# 3.BÖLÜM

## GELECEĞE BAKIŞ

### 3. GELECEĞE BAKIŞ

Geleceğe bakış çerçevesi çizilirken; analiz ve raporların gerçekleştirilmesine, üst politika belgelerinin sahiplenilmesine ve bilinirliğine, verimlilik ilkeleri çerçevesinde harcama politikalarının oluşturulmasına, müdürlüğümüz bütçesinin her türlü döner sermaye, fon, özel hesap ve proje hesabını da içerecek şekilde bütüncül bir bakış açısıyla bütçe yönetimi sürecinin uygulanmasına dikkat edilmiştir.

Uzun vadeli başarı için gerekli olabilecek sürekli öğrenme ve iyileştirme kültürünün geliştirilmesine yardımcı olacak; ulusal çapta, eğitimin ve öğretimin toplumu geliştiren en dikkat çekici örneklerinin ortaya konulabilmesini sağlamak. Bunu yapabilmek için de yeni fikirlerin geliştirebildiği ortamlar yaratmak hedeflerimiz arasındadır. Aynı zamanda öğrenci, veli ve toplumun beklentilerini karşılayacak bir gelişimin yanındayız.

#### 3.1 MİSYON

Öğrencilerimizi; Milli kimliğini kazanmış, insani değerleri benimsemiş, kendisiyle ve dünya ile barışık, toplumun ve iş hayatının gerektirdiği niteliklere sahip, kendi çevre sağlığını koruma bilincine sahip, özgüveni gelişmiş, eleştirel düşünmeyi öğrenmiş ve düşünce üreten bireyler olarak yetiştirmek için varız.

#### 3.2 VİZYON

Geleceği öngörüp bugünden yaşayabilecek şekilde eğitim ve öğretimde örnek ve önder olmak; öğrencilerimizi geleceğe hazırlamak yerine geleceği şekillendirecek düşünürleri ve üreticileri yetiştirmek için varız.



### 3.3 TEMEL DEĞERLER

- 1.Kendisiyle barışık ve insani değerleri benimsemiş bireyler yetiştirmektir.
- 2.Okul, veli, öğrenci ve çevre arasındaki işbirliğini en üst seviyelere taşımaktır.
- 3.Yeniliklere açık olmakla birlikte ahlaki ve kültürel değerlerinden vazgeçmeyen bireyler yetiştirmektir.
- 4.Okulumuzu bulunduğu bölgede çekim merkezi haline dönüştürmektir.
- 5.Yönetici ve öğretmenler arasında etkili ve verimli bir iletişim sağlamaktır.
- 6.Mesleki kazanımlarını sürekli artırıp, modern eğitim yöntem ve tekniklerini uygulayan, yenilik ve gelişime açık olmayı ilke haline getirmek.
- 7.Öğrencilerimizi bir üst eğitim kurumuna devam etmelerini, beceri ve kazanımlarına göre yönlendirilmelerini sağlamaktır.
- 8.Öğrencilerimizin; kendi kararlarını alabilmelerini, eleştirel düşünebilmelerini ve öz değerlendirme yapabilmelerini sağlamaktır.
- 9.Düşünen, sorgulayan, üretebilen ve itiraz edebilen bireyler yetiştirmektir.
- 10.Öğrencilerimizin akademik başarısının artırılmasının yanı sıra sosyal kültürel ve sportif etkinliklerle yetişmelerini sağlamaktır.
- 11.Eşitlik ve adaleti sağlamaktır.
- 12.Okulda katılımcı ve demokratik bir yönetim anlayışını benimsemektir.

### 3.4 AMAÇ, HEDEF VE PERFORMANS GÖSTERGESİ İLE STRATEJİLER

TEMA	EĞİTİM-ÖĞRETİME ERİŞİM ve KATILIM								
<b>Amaç 1</b>	Öğrencilerin eğitim öğretime etkin katılımlarıyla donanımlı olarak bir üst öğrenime geçişi sağlanacaktır.								
<b>Hedef 1.1</b>	Öğrenme kayıpları önleyici çalışmalar yapılarak azaltılacaktır.								
Performans Göstergeleri	Hedef Etkisi	Başlangıç Değeri	2024	2025	2026	2027	2028	İzleme Sıklığı	Rapor Sıklığı
<b>PG 1.1.1</b> Bir eğitim ve öğretim yılında destekleme ve yetiştirme kurslarına kayıt yaptıran öğrenci oranı (%)	25	100	100	100	100	100	100	6 ay	6 ay
<b>PG 1.1.2</b> Destekleme ve yetiştirme kurslarına devam eden öğrencilerin katılım sağladığı derslerin not ortalaması	71	100	100	100	100	100	100	6 ay	6 ay
<b>PG 1.1.3</b> 20 gün ve üzeri özürsüz devamsızlık yapan öğrenci oranı (%)	25	100	100	100	100	100	100	6 ay	6 ay
<b>PG 1.1.4</b> 20 gün ve üzeri özürlü devamsızlık yapan öğrenci oranı (%)	30	100	100	100	100	100	100	6 ay	6 ay
<b>Koordinatör Birim</b>	Okul idaresi								
<b>İş birliği Yapılacak Birimler</b>	Zümre başkanları, rehberlik servisi								
<b>Riskler</b>	<ul style="list-style-type: none"> <li>İhtiyaçların teminindeki kaynak yetersizliği</li> <li>Sınıf mevcudunun fazla olmasının öğrencilerin bütüncül gelişim ihtiyaçlarına cevap vermeyi güçleştirmesi</li> <li>Yurt içi ve yurt dışı göç hareketlerinin nüfus dağılımını olumsuz etkilemesi</li> </ul>								
<b>Stratejiler</b>	<p>S1. Öğrencilerin genel derslerdeki kazanım eksiklikleri tespit edilerek destekleme ve yetiştirme kurslarıyla akademik yeterliklerinin artırılması sağlanacaktır.</p> <p>S2. Dijital platformlar aracılığıyla öğrencilerin tamamlayıcı ve destekleyici eğitim almaları sağlanacaktır.</p>								

	<p>S3. DYK'lara yönelik ders içeriklerine katkı sağlayacak etkinlik, okuma vb aktivitelerin zenginleştirilmesi sağlanacaktır.</p> <p>S4. DYK içerikleri öğrencinin hazır bulunuşluk seviyesi dikkate alınarak hazırlanacaktır.</p> <p>S5. Öğrencilerin devamsızlık nedenleri tespit edilerek devamsızlığa neden olan etmenler giderilecektir.</p>
<b>Maliyet Tahmini</b>	172.831,54
<b>Tespitler</b>	<ul style="list-style-type: none"><li>• Nüfus hareketleri ve doğa kaynaklı afetler sonucunda derslik ihtiyacının oluşması</li><li>• Özel öğretim kurumlarına devam eden öğrenci oranının OECD ortalamasının altında kalması</li></ul>
<b>İhtiyaçlar</b>	<ul style="list-style-type: none"><li>• Okul/kurum standartlarının gelişmeler doğrultusunda yeniden yapılandırılması</li><li>• Yenilikçi anlayışa uygun eğitim yatırımlarının desteklenmesi ve bu konuda gerekli mevzuat düzenlemelerinin yapılması</li></ul>

Performans göstergesinin Hedefe Etkisi yüzde olarak ifade edilir. Amaca hizmet edecek hedeflerin tamamı %100 başarı performansı olarak düşünülerek tüm hedeflerinin toplamı için %100'lük oran bulmalıdır.

TEMA	EĞİTİM-ÖĞRETİMDE KALİTE								
<b>Amaç 2</b>	Öğrencilere medeniyetimizin ve insanlığın ortak değerleriyle çağın gereklerine uygun bilgi, beceri, tutum ve davranışlar kazandırılacaktır.								
<b>Hedef 2.1</b>	Öğrencilerin bilimsel, kültürel, sanatsal, sportif ve toplum hizmeti alanlarında ders dışı etkinliklere katılım oranı artırılacaktır.								
Performans Göstergeleri	Hedef Etkisi	Başlangıç Değeri	2024	2025	2026	2027	2028	İzleme Sıklığı	Rapor Sıklığı
<b>PG 2.1.1</b> PG 2.2.1 Okulda bir eğitim ve öğretim döneminde bilimsel, kültürel, sanatsal ve sportif alanlarda en az bir faaliyete katılan öğrenci oranı (%)	50	100	100	100	100	100	100	6 ay	6 ay
<b>PG 2.1.2</b> PG 2.2.2 Bir eğitim ve öğretim yılında en az iki sosyal sorumluluk ve toplum hizmeti çalışmalarına katılan öğrenci oranı (%)	25	100	100	100	100	100	100	6 ay	6 ay
<b>PG 2.1.3</b> PG 2.2.3 Bir eğitim ve öğretim yılında yerel, ulusal ve uluslararası proje, yarışma vb. etkinliklere katılan öğrenci oranı (%)	15	100	100	100	100	100	100	6 ay	6 ay
<b>Koordinatör Birim</b>	Okul idaresi, rehberlik servisi								
<b>İş birliği Yapılacak Birimler</b>	Sosyal Etkinlikler Kurulu								
<b>Riskler</b>	<ul style="list-style-type: none"> <li>İhtiyaçların teminindeki kaynak yetersizliği</li> </ul>								
<b>Stratejiler</b>	S1. Her bir öğrencinin bir kulüp faaliyetinde aktif olarak yer alması sağlanarak kulüp faaliyetlerinin etkinliği artırılacaktır.								

	<p>S2. Öğrencilerin seviyelerine uygun olarak toplumsal sorunların çözümüne katkı sağlamak ve farkındalık oluşturmak amacıyla afet ve acil durum, çevre, eğitim, spor, kültür ve turizm, sağlık ve sosyal hizmetler alanlarında toplum hizmeti faaliyetlerine katılımları artırılabacaktır.</p> <p>S3. Okul bünyesinde yarışmalar düzenlenecektir.</p> <p>S4. Diğer kurum ve kuruluşlarla iş birliği içerisinde yürütülen bilimsel, sosyal, kültürel, sanatsal ve sportif alanlardaki faaliyetler artırılabacaktır.</p> <p>S5. Okul bahçeleri çocukların geleneksel oyunlarla vakit geçirmelerini sağlayacak ve gelişimlerini destekleyecek şekilde etkin olarak kullanılacaktır</p>
<b>Maliyet Tahmini</b>	500.000
<b>İhtiyaçlar</b>	Robotik kodlama derslerinin müfredata eklenmesi

TEMA	KURUMSAL KAPASİTE								
<b>Amaç 3</b>	Okulun eğitimin temel ilkeleri doğrultusunda niteliğini artırmak amacıyla kurumsal kapasite geliştirilecektir.								
<b>Hedef 3.1</b>	Eğitim ve öğretimin sağlıklı ve güvenli bir ortamda gerçekleştirilmesi için okul sağlığı ve güvenliği geliştirilecektir.								
Performans Göstergeleri	Hedef Etkisi	Başlangıç Değeri	2024	2025	2026	2027	2028	İzleme Sıklığı	Rapor Sıklığı
<b>PG 3.1.1</b> Bağımlılıkla mücadele ile ilgili konularda eğitim alan öğrenci ve öğretmen sayısı	15	100	100	100	100	100	100	6 ay	6 ay
<b>PG 3.1.2</b> Akran zorbalığı ve siber zorbalıkla ilgili konularda eğitim alan öğretmen, öğrenci ve veli sayısı	20	100	100	100	100	100	100	6 ay	6 ay
<b>PG 3.1.3</b> Afet ve acil durum tatbikat sayısı	30	100	100	100	100	100	100	6 ay	6 ay
<b>Koordinatör Birim</b>	Okul idaresi ve Rehberlik servisi								
<b>İş birliği Yapılacak Birimler</b>	Afet Eğitimi Hazırlık Kulübü								
<b>Riskler</b>	<ul style="list-style-type: none"> <li>Tatbikat sırasında heyecana bağlı olarak sağlık problemi</li> <li>Madde bağımlılığı ile mücadelede öğrenciler üzerinde merak uyandırıcı etkisi</li> </ul>								
<b>Stratejiler</b>	<p>S1 Eğitim ortamları iş sağlığı ve güvenliği yönergesine uygun hâle getirilecektir.</p> <p>S2 Öğrenci, öğretmen ve velilerde farkındalık oluşturmak için bağımlılıkla mücadele, akran zorbalığı, siber zorbalık, sağlıklı beslenme ve obezite, hijyen, bulaşıcı hastalıklar ve gıda güvenliği gibi konularda alan uzmanları ile iş birliğinde eğitimler düzenlenecektir.</p> <p>S3 Doğa, insan ve teknoloji kaynaklı (deprem, sel, heyelan, yangın, çığ ve salgın hastalıklar vd.) afetlere karşı gerekli tedbirlerin alınması için çalışmalar yapılacaktır.</p>								

	<p>S4 Doğa, insan ve teknoloji kaynaklı (deprem, sel, heyelan, yangın, ıę ve salgın hastalıklar vd.) konularında alan uzmanları ile iş birliğinde öğretmen ve öğrencilere farkındalık eğitimleri verilecektir.</p> <p>S5 Okulun afet ve acil durum eylem planının güncel tutulması sağlanacaktır.</p> <p>S6 Afet ve acil durum tatbikatları düzenlenecektir.</p>
<b>Maliyet Tahmini</b>	300.000
<b>İhtiyaçlar</b>	Ulaşım maliyetinin karşılanması

TEMA	KURUMSAL KAPASİTE								
<b>Amaç 4</b>	Eğitim ve öğretimin niteliğinin geliştirilmesi sağlanacaktır.								
<b>Hedef 4.1</b>	Kurum personelinin mesleki gelişimlerinin artırılması sağlanacaktır.								
Performans Göstergeleri	Hedefe Etkisi	Başlangıç Değeri	2024	2025	2026	2027	2028	İzleme Sıklığı	Rapor Sıklığı
<b>PG 4.1.1</b> Hizmet içi eğitim alan yönetici ve öğretmen sayısı	40	100	100	100	100	100	100	6 ay	6 ay
<b>PG 4.1.2</b> Eğitim alan yardımcı personel sayısı	50	100	100	100	100	100	100	6 ay	6 ay
<b>PG 4.1.3</b> Uzaktan hizmet içi eğitime katılan öğretmen sayısı	20	100	100	100	100	100	100	6 ay	6 ay
<b>PG 4.1.4</b> Ulusal ve uluslararası projelere katılım sağlayan öğretmen sayısı	25	100	100	100	100	100	100	6 ay	6 ay
<b>PG 4.1.5</b> Yöneticilere yönelik düzenlenen eğitim sayısı	30	100	100	100	100	100	100	6 ay	6 ay
<b>Koordinatör Birim</b>	Okul idaresi								
<b>İş birliği Yapılacak Birimler</b>	İlçe Milli Eğitim Müdürlüğü								
<b>Riskler</b>	<ul style="list-style-type: none"> <li>• Projelere katılımın yeterli düzeyde olmaması</li> <li>• Eğitimin üstünkörü ve formalite yapılması</li> </ul>								
<b>Stratejiler</b>	<p>S1 Okul yöneticilerinin ve öğretmenlerin mesleki gelişim ihtiyaçları tespit edilerek bu ihtiyaçları gidermeye yönelik bir mesleki gelişim planı hazırlanacaktır.</p> <p>S2 Bakanlık, diğer kurum ve kuruluşlarla yapılan iş birlikleri kapsamında yardımcı personelin görev alanı ile ilgili iş başı eğitim almaları sağlanacaktır.</p> <p>S3 Okul öğretmenlerinin alanlarında mesleki gelişimlerini ve öğretmenlik yeterliklerini geliştirmek için mahalli ve merkezi düzeyde eğitim almaları sağlanacaktır.</p> <p>S4 Okul yöneticilerinin ve öğretmenlerin dijital platformlar aracılığıyla verilen eğitimlere katılmaları teşvik edilecektir.</p>								



	S5 Okul personelinin motivasyon, iş doyumu ve kurumsal bağlılık düzeylerini artıracak çalışmalar yapılacaktır.
<b>Maliyet Tahmini</b>	650.000
<b>İhtiyaçlar</b>	<ul style="list-style-type: none"><li>• Alanında yetişmiş</li></ul>

# **4.BÖLÜM**

## **MALİYETLENDİRME**

#### 4. MALİYETLENDİRME

*Tablo 16 Tahmini Maliyet Tablosu*

	2024	2025	2026	2027	2028	Toplam Maliyet
<b>Amaç 1</b>	20.400	25.508	25.508	40.000	61.415	172.831,54
<b>Amaç 2</b>	5.000	20.000	10.000	130.000	200.000	500.000
<b>Amaç 3</b>	10.000	40.000	70.000	80.000	100.000	300.000
<b>Amaç 4</b>	15.000	80.000	150.000	180.000	225.000	650.000
<b>Genel Yönetim Giderleri</b>	5.000	20.000	50.000	80.000	120.000	275.000
<b>TOPLAM</b>	50.900	185.508	305.508	510.000	706.415	1.758.331

# **5.BÖLÜM**

## **İZLEME VE DEĞERLENDİRME**

## 5. İZLEME VE DEĞERLENDİRME

Stratejik planlarda yer alan amaç ve hedeflere ulaşma durumlarının tespiti ve bu yolla stratejik planlardaki amaç ve hedeflerin gerçekleştirilebilmesi için gerekli tedbirlerin alınması izleme ve değerlendirme ile mümkün olmaktadır. Stratejik Planda yer alan performans göstergelerinin gerçekleşme durumlarının tespiti yılda iki kez yapılacaktır. Her yılın ilk altı ayında ilgili hedefe ait performans göstergelerinin performans düzeyi dikkate alınarak yapılan izlemenin ardından, yılsonu itibarıyla hedeflenen değere ulaşıp ulaşılmadığının analizi yapılacaktır.

## Sevgili Öğrencimiz;

- Bu anketin amacı, okul hakkındaki görüşlerini toplamaktır.
- Bu anket, kimlik bilgileri girilmeden yapılmalıdır.
- Okul hakkında görüşlerini en iyi şekilde yansıtan kutuya “X” işareti koyarak neler düşündüğünü öğrenmemize yardımcı olabilirsin.
- Anketimize katıldığın için teşekkür ederiz.

NO	İLKOKUL ÖĞRENCİLERİ İÇİN KONU BAŞLIKLARI	Kesinlikle Katılıyorum	Katılıyorum	Kararsızım	Kesinlikle Katılmıyorum	
01-	Okulumu seviyorum.	( )	( )	( )	( )	( )
02-	Okulumda kendimi güvende hissediyorum.	( )	( )	( )	( )	( )
03-	Okulumun içi ve bahçesi temizdir.	( )	( )	( )	( )	( )
04-	Öğretmenim adildir.	( )	( )	( )	( )	( )
05-	Öğretmenim benimle ilgileniyor.	( )	( )	( )	( )	( )
06-	Yardıma ihtiyacım olursa öğretmenim bana yardım eder.	( )	( )	( )	( )	( )
07-	Öğretmenim derse katılmamı sağlar.	( )	( )	( )	( )	( )
08-	Öğretmenim dersleri farklı araçlar kullanarak anlatır.	( )	( )	( )	( )	( )
09-	Okul kantininde yeterli ve sağlıklı yiyecekler var.	( )	( )	( )	( )	( )
10-	Okulda ders dışı eğlenceli etkinlikler var.	( )	( )	( )	( )	( )
11-	Teneffüslerde ihtiyaçlarımı giderebiliyorum.	( )	( )	( )	( )	( )
12-	Öğretmenim her gün beni çok çalıştırıyor.	( )	( )	( )	( )	( )

NO	ORTAKOKUL ÖĞRENCİLERİ İÇİN KONU BAŞLIKLARI	Kesinlikle Katlıyorum	Katlıyorum	Kararsızım	Kesinlikle Katılmıyorum	
01-	Okulda kendimi güvende hissediyorum.	( )	( )	( )	( )	( )
02-	Okul temiz ve hijyeniktir.	( )	( )	( )	( )	( )
03-	Okulun fiziki koşullarını yeterlidir.	( )	( )	( )	( )	( )
04-	Okul, yeni kabul edilen çocuklara uygun desteği sağlar.	( )	( )	( )	( )	( )
05-	Farklı kültürlerden gelen öğrencilerin bu okulda memnuniyetle karşılanacağını düşünüyorum.	( )	( )	( )	( )	( )
06-	Öğretmenlerime ihtiyaç duyduğumda kolaylıkla görüşebilirim.	( )	( )	( )	( )	( )
07-	Okul müdürüne ihtiyaç duyduğumda kolaylıkla görüşebilirim.	( )	( )	( )	( )	( )
08-	Okul rehberlik servisinden ihtiyaçlarım doğrultusunda faydalanabiliyorum.	( )	( )	( )	( )	( )
09-	Okul kişisel hedefler belirlememde ve bu hedeflere ulaşmamda yeterli rehberlik ediyor.	( )	( )	( )	( )	( )
10-	Okulumda yer almam için birçok fırsat var.	( )	( )	( )	( )	( )
11-	Okul bana yeterli ders dışı etkinlik olanakları sunuyor.	( )	( )	( )	( )	( )
12-	Okul kulüpleri amacına uygun şekilde gelişimime katkı sağlıyor.	( )	( )	( )	( )	( )
13-	Öğretmenlerim sınıfta adil kurallara sahipler ve tarafsızlar.	( )	( )	( )	( )	( )
14-	Öğretmenlerim beni daha iyi performans göstermem için teşvik ediyor.	( )	( )	( )	( )	( )
15-	Öğretmenlerim derslerin işlenişinde farklı ve ilgi çekici yöntemler kullanır.	( )	( )	( )	( )	( )
16-	Sınav ve ödevlerin beni değerlendirmek için adil ve yeterli olduğunu düşünüyorum.	( )	( )	( )	( )	( )
17-	Okulda düzenlenen sanatsal ve kültürel faaliyetler yeterlidir.	( )	( )	( )	( )	( )

18-	Okulda öğrencilerin görüşleri dikkate alınır.	( )	( )	( )	( )	( )
19-	Okul kantininde yeterli ve sağlıklı yiyecekler var.	( )	( )	( )	( )	( )
20-	DYK'leri yeterli buluyorum.	( )	( )	( )	( )	( )

NO	LİSE ÖĞRENCİLERİ İÇİN KONU BAŞLIKLARI	Kesinlikle Katılıyorum	Katılıyorum	Kararsızım	Kesinlikle Katılmıyorum	
01-	Okulda kendimi güvende hissediyorum.	( )	( )	( )	( )	( )
02-	Okul temiz ve hijyeniktir.	( )	( )	( )	( )	( )
03-	Okulun fiziki koşullarını yeterlidir.	( )	( )	( )	( )	( )
04-	Okul, yeni kabul edilen öğrencilere uygun desteği sağlar.	( )	( )	( )	( )	( )
05-	Farklı kültürlerden gelen öğrencilerin bu okulda memnuniyetle karşılanacağını düşünüyorum.	( )	( )	( )	( )	( )
06-	Öğretmenlerime ihtiyaç duyduğumda kolaylıkla görüşebilirim.	( )	( )	( )	( )	( )
07-	Okul müdürüne ihtiyaç duyduğumda kolaylıkla görüşebilirim.	( )	( )	( )	( )	( )
08-	Okul rehberlik servisinden ihtiyaçlarımı doğrultusunda faydalanabiliyorum.	( )	( )	( )	( )	( )
09-	Okul kişisel hedefler belirlememde ve bu hedeflere ulaşmamda yeterli rehberlik ediyor.	( )	( )	( )	( )	( )
10-	Okulumda yer almam için birçok fırsat var.	( )	( )	( )	( )	( )
11-	Okul bana yeterli ders dışı etkinlik olanakları sunuyor.	( )	( )	( )	( )	( )
12-	Okul kulüpleri amacına uygun şekilde gelişimime katkı sağlıyor.	( )	( )	( )	( )	( )
13-	Öğretmenlerim sınıfta adil kurallara sahipler ve tarafsızlar.	( )	( )	( )	( )	( )
14-	Öğretmenlerim beni daha iyi performans göstermem için teşvik ediyor.	( )	( )	( )	( )	( )
15-	Öğretmenlerim derslerin işlenişinde farklı ve ilgi çekici yöntemler kullanır.	( )	( )	( )	( )	( )



16-	Sınav ve ödevlerin beni değerlendirmek için adil ve yeterli olduğunu düşünüyorum.	( )	( )	( )	( )	( )
17-	Okulda düzenlene sanatsal ve kültürel faaliyetler yeterlidir.	( )	( )	( )	( )	( )
18-	Okulda öğrencilerin görüşleri dikkate alınır.	( )	( )	( )	( )	( )
19-	Okul kantininde yeterli ve sağlıklı yiyecekler var.	( )	( )	( )	( )	( )
20-	DYK'leri yeterli buluyorum.	( )	( )	( )	( )	( )
<b>NO</b>	<b>MESLEK LİSESİ ÖĞRENCİLERİ İÇİN KONU BAŞLIKLARI</b>	<b>Kesinlikle Katılıyorum</b>	<b>Katılıyorum</b>	<b>Kararsızım</b>	<b>Kesinlikle Katılmıyorum</b>	
01-	Okulda kendimi güvende hissediyorum.	( )	( )	( )	( )	( )
02-	Okul temiz ve hijyeniktir.	( )	( )	( )	( )	( )
03-	Okulun fiziki koşullarını yeterlidir.	( )	( )	( )	( )	( )
04-	Okul, yeni kabul edilen öğrencilere uygun desteği sağlar.	( )	( )	( )	( )	( )
05-	Farklı kültürlerden gelen öğrencilerin bu okulda memnuniyetle karşılanacağını düşünüyorum.	( )	( )	( )	( )	( )
06-	Öğretmenlerime ihtiyaç duyduğumda kolaylıkla görüşebilirim.	( )	( )	( )	( )	( )
07-	Okul müdürüne ihtiyaç duyduğumda kolaylıkla görüşebilirim.	( )	( )	( )	( )	( )
08-	Okul rehberlik servisinden ihtiyaçlarım doğrultusunda faydalanabiliyorum.	( )	( )	( )	( )	( )
09-	Okul meslek seçimim konusunda hedefler belirlememde ve bu hedeflere ulaşmamda yeterli rehberlik ediyor.	( )	( )	( )	( )	( )
10-	Mesleki gelişimimle ilgili yapılan etkinlikleri (seminer, okul dışı faaliyetler..) yeterli buluyorum.	( )	( )	( )	( )	( )
11-	Okulumda mesleki eğitimimi destekleyici fiziki donanım ve alt yapının yeterli olduğunu düşünüyorum.	( )	( )	( )	( )	( )

12-	Staj imkânlarından en verimli şekilde faydalanmamız için gerekli rehberlik ve yerleştirmenin doğru yapıldığını düşünüyorum.	( )	( )	( )	( )	( )
13-	Okulumda yer almam için birçok fırsat var.	( )	( )	( )	( )	( )
14-	Okul bana yeterli ders dışı etkinlik olanakları sunuyor.	( )	( )	( )	( )	( )
15-	Okul kulüpleri amacına uygun şekilde gelişimime katkı sağlıyor.	( )	( )	( )	( )	( )
16	Öğretmenlerim sınıfta adil kurallara sahipler ve tarafsızlar.	( )	( )	( )	( )	( )
17-	Öğretmenlerim beni daha iyi performans göstermem için teşvik ediyor.	( )	( )	( )	( )	( )
18-	Öğretmenlerim derslerin işlenişinde farklı ve ilgi çekici yöntemlerle kullanır.	( )	( )	( )	( )	( )
19-	Okul kantininde yeterli ve sağlıklı yiyecekler var.	( )	( )	( )	( )	( )
20-	DYK'leri yeterli buluyorum.	( )	( )	( )	( )	( )
21-	Sınav ve ödevlerin beni değerlendirmek için adil ve yeterli olduğunu düşünüyorum.	( )	( )	( )	( )	( )
22-	Okulda düzenlenen sanatsal ve kültürel faaliyetler yeterlidir.	( )	( )	( )	( )	( )
23-	Okulda öğrencilerin görüşleri dikkate alınır.	( )	( )	( )	( )	( )

Kıymetli Öğretmenimiz;

- Bu anketin amacı, okul/kurum çalışmaları hakkındaki görüşlerinizi almaktır.
- Bu ankette kimlik bilgileri yer almaz.
- Lütfen okul hakkındaki görüşlerinizi en iyi şekilde yansıtan kutuya “X” işareti koyarak belirtiniz.
- Anketimize katıldığınız için teşekkür ederiz.

NO	ÖĞRETMENLER İÇİN KONU BAŞLIKLARI	Kesinlikle Katlıyorum	Katlıyorum	Kararsızım	Kesinlikle Katılmıyorum	
----	-------------------------------------	-----------------------	------------	------------	-------------------------	--

01-	Okulun misyonu ve vizyonunu tam olarak anlıyorum.	( )	( )	( )	( )	( )
02-	Okulda eğitim ve yönetim kalitesi sürekli olarak gelişiyor.	( )	( )	( )	( )	( )
03-	Okul temiz ve hijyeniktir.	( )	( )	( )	( )	( )
04-	Okul, öğrencilerin ve personelin güvenliğini sağlamak için uygun güvenlik önlemleri alır.	( )	( )	( )	( )	( )
05-	Okul, yeni kabul edilen öğrencilere uygun desteği sağlar.	( )	( )	( )	( )	( )
06-	Okulumuz mesleki yeterliliğimi geliştirmek için eğitim fırsatları sunuyor.	( )	( )	( )	( )	( )
07-	Okul yönetimimiz öğretmenleri etkin bir şekilde yönlendirir.	( )	( )	( )	( )	( )
08-	Okulumuz, öğrencilerin öğrenme ilgisini uyandıracak bir öğrenme ortamı oluşturmuştur.	( )	( )	( )	( )	( )
09-	Etkili bir öğretmen olmak için ihtiyaç duyduğum kaynaklara erişimim var.	( )	( )	( )	( )	( )
10-	Bana sunulan kaynakları kullanmak için gerekli eğitime sahibim.	( )	( )	( )	( )	( )
11-	Okulumuzun, farklı ihtiyaçları olan öğrencileri desteklemek için etkin bir politikası vardır.	( )	( )	( )	( )	( )
12-	Okulumuz müfredat uygulamasını etkin bir şekilde izler.	( )	( )	( )	( )	( )
13-	Okulumuz, velilere uygun etkinlikler düzenlemektedir.	( )	( )	( )	( )	( )
14-	Diğer öğretmenlerle iş birliği yaparım.	( )	( )	( )	( )	( )
15-	Okul personeli arasında dostane bir ilişki sürdürülür.	( )	( )	( )	( )	( )
16-	Takım ruhumuz ve moralimiz yüksek.	( )	( )	( )	( )	( )
17-	Okulumuza aidiyet hissediyorum.	( )	( )	( )	( )	( )

### Kıymetli Velimiz;

- Bu anketin amacı, okul/kurum çalışmalarını hakkındaki görüşlerinizi almaktır.
- Bu ankette kimlik bilgileri yer almaz.

- Lütfen okul/kurum hakkındaki görüşlerinizi en iyi şekilde yansıtan kutuya “X” işareti koyarak belirtiniz.
- Anketimize katıldığınız için teşekkür ederiz.

NO	VELİLER İÇİN KONU BAŞLIKLARI	Kesinlikle Katlıyorum	Katlıyorum	Kararsızım	Kesinlikle Katılmıyorum	
01-	Okulun misyonu ve vizyonunu tam olarak anlıyorum.	( )	( )	( )	( )	( )
02-	Okulda eğitim ve yönetim kalitesi sürekli olarak gelişiyor.	( )	( )	( )	( )	( )
03-	Okul temiz ve hijyeniktir.	( )	( )	( )	( )	( )
04-	Okul, öğrencilerin ve personelin güvenliğini sağlamak için uygun güvenlik önlemleri alır.	( )	( )	( )	( )	( )
05-	Okul, yeni kabul edilen öğrencilere uygun desteği sağlar.	( )	( )	( )	( )	( )
06-	Okul, çocuğumun okumaya olan ilgisini geliştirmesine yardımcı olabilir.	( )	( )	( )	( )	( )
07-	Okul çocuğumun öğrenme ilgisini güçlendiriyor.	( )	( )	( )	( )	( )
08-	Okul çocuğumun ahlaki gelişimini teşvik edebilir.	( )	( )	( )	( )	( )
09-	Okulda kullanılan değerlendirme yöntemleri çocuğumun gelişimini tüm yönleriyle anlamama yardımcı oluyor.	( )	( )	( )	( )	( )
10-	Okul, çocuğumun öğrenme performansı ve gelişimi hakkında beni iyi bilgilendiriyor.	( )	( )	( )	( )	( )
11-	Okul çocuğuma duygusal rahatsızlık ve öğrenme güçlükleri ile karşılaştığında yeterli desteği ve rehberlik sağlar.	( )	( )	( )	( )	( )
12-	Öğretmenlerin benimle iletişim kurma yöntemlerinden memnunum.	( )	( )	( )	( )	( )
13-	Herhangi bir problem durumunda müdür endişelerime cevap veriyor.	( )	( )	( )	( )	( )
14-	Okulda, velilerin ihtiyaçlarına uygun eğitim faaliyetleri düzenlenir.	( )	( )	( )	( )	( )

15-	Okul, çocukların gelişimini desteklemek için velilerle iyi bir ilişki kurar.	( )	( )	( )	( )	( )
16	Okul, aktif veli katılımını teşvik eder.	( )	( )	( )	( )	( )
17-	Okulun veli etkinliklerine aktif olarak katılırım.	( )	( )	( )	( )	( )
18-	Bir veli olarak okula aidiyet hissediyorum.	( )	( )	( )	( )	( )
19-	Çocuğumun ev ödevlerini tamamlamasını sağlarım.	( )	( )	( )	( )	( )
20-	Çocuğumu okumaya teşvik ederim.	( )	( )	( )	( )	( )
21-	Çocuğumun her gün okula gitmesini sağlarım.	( )	( )	( )	( )	( )
22-	Çocuğumun eğitiminde aktif bir ortağım.	( )	( )	( )	( )	( )

## **Ek-2 Stratejik Plan Mimarisi**

### **1. Eğitime ve Öğretime Erişim ve Katılım**

#### **1.1. Okula devam ve tamamlama**

- 1.1.1. Sınıf tekrarı
- 1.1.2. Okulu bırakma
- 1.1.3. Devamsızlık

#### **1.2. Ders Dışı etkinliklere katılım**

- 1.2.1. Kulüp faaliyetleri
- 1.2.2. Gezi, Fuar ve Gözlem Faaliyetleri
- 1.2.3. Sosyal Sorumluluk Faaliyetleri
- 1.2.4. Bölgesel (yerel), Ulusal ve Uluslararası Proje, Yarışma vb. Etkinliklere Katılım

#### **1.3. Özel eğitime ihtiyaç duyan bireylerin erişimi**

#### **1.4. Destekleme ve yetiştirme kurslarına katılım ve devam**

#### **1.5. Özel politika gerektiren grupların eğitim ve öğretime erişimi (göçmenler, romanlar, mevsimlik tarım işçilerinin çocuklarının eğitimi vd.)**

#### **1.6. Uzaktan eğitim faaliyetlerine katılım**

#### **1.7. Bir üst öğrenime geçiş**

#### **1.8. Mezuniyet oranı**

### **2. Eğitim ve Öğretimde Kalite**

#### **2.1. Akademik Kazanımlar**

- 2.1.1. Türkçe ve yabancı dil
  - 2.1.1.1. Dinleme
  - 2.1.1.2. Konuşma
  - 2.1.1.3. Okuma
  - 2.1.1.4. Yazma
  - 2.1.1.5. Okunan Kitap Sayısı
  - 2.1.1.6. Okuma, Yazma ve Konuşma Etkinlikleri
- 2.1.2. Matematik
- 2.1.3. Fen Bilimleri
- 2.1.4. Sosyal Bilimler
- 2.1.5. Meslek Dersleri
- 2.1.6. Eğitim Bilişim Ağı

#### **2.2. 21.yy. Becerileri**

- 2.2.1. STEM
- 2.2.2. Yapay Zekâ
- 2.2.3. Çevre ve İklim Değişikliği
  - 2.2.3.1. Kaynakların Tasarruflu Kullanımı
- 2.2.4. Finansal Okuryazarlık
- 2.2.5. Dijital Okuryazarlık
- 2.2.6. İletişim ve İş Birliği

- 2.2.7. Bilgi ve Medya Okuryazarlığı
- 2.2.8. Girişimcilik
- 2.2.9. Sosyal ve Kültürlerarası Beceriler
- 2.2.10. Problem Çözme Becerileri (Matematiksel problem çözmeden çatışma çözmeye kadar detaylandırılabilir.)
- 2.2.11. Eleştirel Düşünme Becerileri
- 2.2.12. \*Yaratıcılık (Yenilikçilik) ve Bilimsel Araştırma Becerileri
- 2.2.13. Veri Okuryazarlığı
- 2.2.14. Sürdürülebilirlik ve İleri Dönüşüm

### **2.3. Toplumsal Yaşam Becerileri**

- 2.3.1. Sevgi, Saygı, Adalet ve Hoşgörü Kazanımları
- 2.3.2. Ahlaki ve Etik Değerler

### **2.4. Değerler Eğitimi**

- 2.4.1. Okul Hizmetlerine Katılım (temizlik, bakım vb.)
- 2.4.2. Sosyal Sorumluluk Çalışmaları

### **2.5. Ölçme ve Değerlendirme**

- 2.5.1. Okul Sınavları
- 2.5.2. Ulusal Sınavlar
- 2.5.3. Ulusal ve Uluslararası Faaliyetlerde Alınan Dereceler

### **2.6. Sektöre, Üst Öğrenime Hazırlık ve İstihdam**

- 2.6.1. Atölye Eğitimleri
- 2.6.2. Staj Eğitimleri
- 2.6.3. Buluş, Patent, Endüstriyel Tasarım, Marka ve Faydalı Model
- 2.6.4. Mesleki Alan Etkinlikleri
- 2.6.5. Mesleki Eğitime Katkı Sağlayacak İş Birlikleri

### **2.7. Rehberlik**

- 2.7.1. Eğitsel Rehberlik
- 2.7.2. Mesleki Rehberlik
- 2.7.3. Kişisel Rehberlik
- 2.7.4. Oryantasyon
- 2.7.5. Aile rehberliği

## **3. Kurumsal Kapasite**

### **3.1. Fiziksel İmkânlar ve Donatım**

- 3.1.1. Derslikler
- 3.1.2. Spor Salonu
- 3.1.3. Kütüphane
- 3.1.4. Çok amaçlı Salon
- 3.1.5. Öğretmenler Odası
- 3.1.6. İdari Bölümler
- 3.1.7. Okul Bahçesi
- 3.1.8. Atölyeler
- 3.1.9. Laboratuvarlar

3.1.10. Yatakhane/Pansiyon

3.1.11. Yemekhane

3.1.12. Tuvaletler

3.1.13. Oyun Alanları

3.1.14. Bilişim Sınıfları

### **3.2. Mali Yönetim**

3.2.1. Döner Sermaye Gelirleri

3.2.2. Mal ve Hizmet Alımları

3.2.3. Enerji Verimliliği

3.2.4. Kaynak Tasarrufu

### **3.3. İnsan kaynakları**

3.3.1. Öğretmenlerin Mesleki Gelişimi

3.3.1.1. Okul Temelli Mesleki Gelişim Faaliyetleri

3.3.1.2. Öğretmen Bilişim Ağı

3.3.1.3. Mahalli Hizmet İçi Eğitimler

3.3.1.4. Aday Öğretmenlik

3.3.1.5. Mentorluk ve Koçluk

3.3.1.6. Ulusal ve Uluslararası İyi Uygulama Örnekleri

3.3.1.7. Personel Ödül Yönetimi

3.3.2. Okul Yöneticilerinin Mesleki Gelişimi

3.3.2.1. Öğretmen Bilişim Ağı

3.3.2.2. Mahalli Hizmet İçi Eğitimler

3.3.2.3. Mentorluk ve Koçluk

3.3.2.4. Ulusal ve Uluslararası İyi Uygulama Örnekleri

3.3.3. Destek Personelinin Mesleki Gelişimi

3.3.4. Motivasyon

3.3.5. İş Doyumu

3.3.6. Oryantasyon

3.3.7. Personelin İyi Olma Hali

### **3.4. Organizasyon**

3.4.1. Görev Dağılımı

3.4.2. Kurul ve Komisyonlar

3.4.3. Okul Aile Birliği

3.4.4. Katılımcılık

3.4.5. Şeffaflık ve Hesap Verebilirlik

3.4.6. İzleme ve Değerlendirme

3.4.7. Bilgi ve İletişim Teknolojilerinden Yararlanma

3.4.8. Öğrenci İşlerinin Yönetimi

3.4.9. Kurum İçi İletişim

3.4.10. Okul Toplum İlişkileri

3.4.11. Kurumlar Arası İletişim ve İş Birliği

### **3.5. Okul Sağlığı ve Güvenliği**



- 3.5.1. Kantin
- 3.5.2. Tuvaletler
- 3.5.3. Temizlik ve Hijyen Farkındalığı
- 3.5.4. Sağlıklı Beslenme ve Obezite
- 3.5.5. Bulaşıcı Hastalıklar
- 3.5.6. Bağımlılıkla Mücadele
- 3.5.7. Gıda Güvenliği
- 3.5.8. Okul Çevresi Güvenliği
- 3.5.9. İş Sağlığı ve Güvenliği (Okul Kazaları, Atölye Denetimleri vb.)
- 3.5.10. Zorbalık ve Şiddet

### **3.6. Sivil Savunma**

- 3.6.1. İlk Yardım ve Acil Durum
- 3.6.2. Afet riski azaltma
  - 3.6.2.1. Deprem
  - 3.6.2.2. Sel
  - 3.6.2.3. Heyelan
  - 3.6.2.4. Yangın
  - 3.6.2.5. Çığ
  - 3.6.2.6. Salgın hastalıklar

## EK-3 Örnek İzleme ve Değerlendirme Şablonu

2024-2025 Eğitim Öğretim Yılı Stratejik Plan İzleme ve Değerlendirme Tablosu					
A1					
H1.1					
Hedef 1.1 Performansı					
Sorumlu Birim					
Performans Göstergesi	Hedef Etkisi (%)	Plan Dönemi Başlangıç Değeri *(A)	İzleme Dönemindeki Yıl Sonu Hedeflenen Değer (B)	İzleme Dönemindeki Gerçekleşme Değeri (C)	Performans (%) (C-A)/(B-A)
PG 1.1.1 Her dönem sınıf velilerine yönelik düzenlenen etkinlik sayısı	60	0	1	1	100
PG 1.1.2 En az bir aile eğitimi alan veli oranı (%)	40	25	75	60	70
Hedefe İlişkin Değerlendirmeler					
2024-2025 eğitim öğretim yılında PG 1.1.1 için performansın %100 oranında gerçekleştiği görülmektedir.					
2024-2025 eğitim öğretim yılında PG 1.1.2 için performansı %70 oranında gerçekleştiği göz önünde bulundurularak ailelerin eğitim faaliyetlerine katılımının artırılması için sınıf rehber öğretmenleri aracılığıyla telefon görüşmeleri yapılması planlanmıştır.					

\* 2024-2028 dönemini kapsayan stratejik plan için 2023 yılsonu değeridir.

\*\*Her yılın ilk altı ayında, ilgili hedefe ait performans göstergelerinin performans düzeyi dikkate alınarak izlemenin yapıldığı yılın sonu itibarıyla hedeflenen değere ulaşıp ulaşılamayacağını

analizi yapılır. Hedeflene değere ulaşılmasını engelleyecek hususlar ve riskler varsa değerlendirilir. Hedeflenen değere ulaşılmasını sağlayacak temel tedbirler kısaca yer verilir.

\*PG 1.1.1'in performansının hedefe etkisinin çarpımı ile PG 1.1.2'nin performansının hedefe etkisinin çarpımları sonucunun toplanmasıyla elde edilir.  $(\%100 \times \%60) + (\%70 \times \%40) = \%60 + \%28 = \%88$